

四庫全書

史部

欽定四庫全書

史部

欽定大清一統志卷三百七十二

主事_臣汪彥博覆勘

總校官檢討_臣何思鈞



靖

府



曲靖府表

兩漢

三國

晉

宋

齊

梁

隋

唐

宋

元

明

曲靖府

益州郡地

建寧郡

寧州建寧郡

寧州建寧郡

寧州建平郡

恭州協州

南寧州

慰司

府

建興三年

改置治味

郡

郡

郡

武德元年

置四年

置四年

置四年

泰始七年

立州

立州

立州

立州

立州

立州

立州

立州

州

州

州

州

南寧縣

味縣

味縣

味縣

味縣

味縣

南寧縣

南寧縣

南寧縣

南寧縣

屬益州郡

郡治

州郡治

州郡治

屬建平郡

郡

郡

郡

郡

降縣

降縣

降縣

	<p>霑 州益霑</p>
	<p>霑州郡地 興古郡地</p>
<p>同樂縣 武帝時立 屬建寧郡</p>	<p>西平郡 治西平縣 永嘉五年 分興古置 屬寧州</p>
<p>同樂縣 同樂縣 同樂縣</p>	<p>西平縣 郡治</p>
<p>同樂縣</p>	<p>西平郡 郡治</p>
<p>同樂縣</p>	<p>西平縣 郡治</p>
<p>味縣 州治隋廢 同樂縣武 德初復置 改名天寶 末廢</p>	<p>盤州 本西平州 武德四年 置貞觀八 年更名</p>
<p>越州 憲宗六年 立千戶至 元十二年 改州屬曲 靖路</p>	<p>霑益州 至元十三 年置屬西 靖路</p>
<p>洪武未有</p>	<p>霑益州 屬曲靖府</p>
<p>交水縣 至元十三 年置屬 霑益州</p>	<p>永樂初省 縣入州天 啟七年移 州東治交 水城</p>
<p>石渠縣 至元十三 年置屬 霑益州</p>	<p>永樂初省 入州</p>

陸涼州

并州郡平
夷縣地

平涼郡地

蒙以買陸
郎縣

雲益州

羅山縣

至元中置
縣屬雲益
州

永樂初
入州

陸涼州

屬曲靖府
洪武三十
一年增置

立落溫千
戶至元十
三年改為
陸涼衛屬
雲南都司

州屬曲靖
路

芬華縣

永樂中省
入州

初置千戶

後改為縣
屬陸涼州

河納縣

永樂中省
入州

初置百戶

至元中改
為縣屬陸
涼州

涼州

羅平州

馬龍州

尋

將柯郡地

縣地
那宛温二
郡滿

益州郡地

益州郡地

益州地

羅雄州

至元十三
年置屬曲
靖路

羅雄州地
後置亦佐
縣

亦佐縣
洪武初屬
羅雄州後
改屬曲靖
府

馬龍州

初置千戶
至元十三

年改為州
屬曲靖路

通泉縣

初置易籠
百戶至元

十三年改
為縣屬馬

龍州

仁德府
尋甸民

永樂初省
入州

馬龍州
屬曲靖府

羅平州
屬曲靖府

萬曆十五
年改名

州甸

縣彙平

平蠻郡
永嘉五年
分牂牁立
平夷郡後
避桓溫諱
改名治平
屬寧州

平蠻郡

平蠻郡

平夷縣
武德七年
置屬寧州

昔安路地

平夷衛
洪武二十
三年置屬
雲南都司

歸厚縣
至元二十
四年立僅
休縣二十
五年改名
屬仁德府

洪武中省
入府

為美縣
至元二十
四年置縣
屬仁德府

洪武中省
入府

憲宗六年
立仁地萬
戶至元十
三年改仁
德府屬雲
南行省

府

洪武中改
名屬雲南
布政司

宣威州

宣威州

平夷縣
屬祥柯郡

祥柯郡地

平夷縣

與古郡地

平蠻縣
郡治

西平郡地

平蠻縣

平蠻縣

盤州地

· 益
· 益
· 州地

初設馬撮
衛後三所
後改益

欽定四庫全書

欽定大清一統志卷三百七十

曲靖府

在雲南省治東北三百里東西距三百九十里南北距六百二十里東至貴州南籠府普

安州界一百七十里西至雲南府嵩明州界二百二十里南至廣西州界一百七十里北至貴州大定府威寧州界四百五十里東南至普安州界二百五十八里西南至澂江府路南州界一百三十一里東北至威寧州界二百七十里西北至武定州祿勸縣界四百六十七里自府治至京師七千九百

分野天文東井輿鬼分野鷄首之次

建置沿革禹貢梁州荒裔漢為益州牂牁二郡地三

國漢改置建寧郡

東境為興古郡地

晉置寧州

東境分置平蠻郡東

北境分置西平郡

宋因之齊改建寧郡曰建平郡梁末州

郡俱廢

為費氏所據

隋置恭州協州地唐武德初開置

南寧州改恭州置曲州析協州置靖州四年置總

管府八年更名郎州

唐書地理志武德元年開南中因故同樂縣置治味五年

僑治益州八年復治味更名郎州

貞觀元年罷都督府開元五年

復故名曰南寧州隸戎州都督府

按南蠻傳永徽初始罷郎州都

督府與
志異

天寶末沒於蒙氏

偽置石
城郡

宋時段氏因之

後為摩彌部所據元初內附置摩彌部萬戶府至
元八年改為中路十三年改曲靖路總管府二十
五年升為宣撫司隸雲南行中書省明洪武中改
為曲靖軍民府隸雲南布政使司

本朝因之屬雲南省領州六縣二

南寧縣

附郭東西距一百里南北距一百二十五
里東至平彝縣界七十五里西至馬龍州

界二十五里南至陸涼州界一百里北至露益州
界二十五里東南至羅平州界三十里西南至馬

龍州界十八里東北至平彝縣界二十八里西北至馬龍州界二十五里漢置味縣屬益州郡後漢因之三國漢為達寧郡治晉分置同樂縣宋因之齊以同樂縣為郡治味縣屬焉梁末入於蠻唐復置味縣為南寧治天寶末入於蠻蒙氏改置石城郡宋時段氏據之後又為烏蠻摩彌部酋據此元初置千戶所隸摩彌部萬戶府至元中升為南寧州二十二年改為南寧縣明曰南寧縣省越州石堡山之地入之為曲雷益州在府城北三十里東靖府治本朝因之西距二百六十里南北距一百二十五里東至平彝縣界八十里西至東川府界一百八十里南至南寧縣界五里北至宣威州界一百二十里東南至陸涼州界九十里西南至馬龍州界十五里東北至貴州南籠府普安州界九十里西北至東川府界九十里漢牂牁郡宛溫縣地三國漢屬興古郡晉為宛暖縣地宋

齊因之唐初置西平州貞觀中改為盤州天寶末入於蠻焚刺二種居之後又為摩彌部所據元初隸摩彌萬戶府至元中改置需益州領交水石梁羅山三縣隸曲靖路明永樂初省三縣入州隸曲靖府本

靖府

本

陸涼州

在府城南一百二十里東西距一百三十里南北距一百二十

里東至羅平州界八十里西至馬龍州界五十里南至澂江路南州界七十里北至南寧縣界五十里東南至廣西州師宗縣界六十里西南至雲南府宜良縣界九十五里東北至南寧縣界五十里西北至南寧縣界五十里漢平夷縣地三國漢屬興古郡晉置同樂縣屬建寧郡唐初置平夷縣後改屬盤州天寶末入於蠻南詔時歸落溫部元初置落溫千戶所屬落蒙萬戶府至元中改置陸涼州領河納芳華二縣隸曲靖路明洪武三十一年增置陸涼衛永樂初省二縣入州屬曲靖府

本朝因之康熙六年裁衛入州

羅平州

在府城東南二百七十里東西距一百四十里南北

距二百里東至貴州南龍府普安州界九十里西至廣西州師宗縣界五十里南至廣南府界一百一十里北至南寧縣界九十里東南至普安州界一百一十里西南至師宗縣界八十里東北至平彝縣界七十五里西北至陸涼州界八十里漢牂牁郡漏臥宛溫二縣地三國漢為興古郡地晉因之唐天寶後入於蠻名塔敝納夷甸尋為羅雄部元初內附隸普摩千戶所至元十三年割夜苴部併入改為羅雄州隸曲靖路明萬曆十四年改土設流為羅平州屬曲靖府

本朝因之

馬龍州

在府城西南五十里東西距九十五里南北距九十里東至南寧縣界二十五里西至尋甸州界七十里南至陸涼州界六十里北至霑益州界三十里東南至陸涼州界六十里西南至澂江府路南

州界八十里東北至霑益州界五十五里西北至尋甸州界五十里漢益州郡律高縣地三國漢為興古郡地晉析置西安縣齊為西中縣梁末廢唐為麻州地天寶末沒於蠻為撒叵部樊刺居之尋為霑瓠蠻納垢所據元初置納垢千戶所至元中改為馬龍州領通泉縣曲靖路明曰馬龍州永樂初併通泉縣入馬隸

尋甸州

在府城西一百三十里東西距三百

曲靖府 本朝因之

七十五里南北距一百三十里東至馬龍州界七

十五里西至武定州祿勸縣界三百里南至雲南

府嵩明州界六十里北至東川府界七十里東南

至馬龍州界五十里西南至嵩明州界六十里東

北至東川府界一百一十五里西北至東川府界

一百八十里漢滇國地後樊刺蠻居此號仲扎溢

原部晉為烏蠻之裔鄒新丁部語譌為仁地唐蒙

氏時為仁地部烏蠻居此宋時段氏因之元初置

仁地萬戶府至元十三年改為仁德府領為美歸
厚二縣明洪武中改尋甸軍民府省二縣入馬成
化中改設流官為尋甸府 本朝 平彝縣 在府城
康熙八年降為州改隸曲靖府 東北九
十里東西距八十里南北距二百三十五里東至
貴州南籠府普安州界四十里西至南寧縣界四
十五里東南至羅平州界二十里北至霑益州界
界一百一十里東北至霑益州界六十七里西北
至馬龍州界一百七十里漢平夷縣屬牂牁郡後
漢因之晉改曰平蠻屬平蠻郡宋齊因之梁以後
廢唐武德七年復置平夷縣屬盤州天寶後入於
蠻元為普安路地明洪武十四年設平夷千戶所
二十三年升為平夷衛屬雲南都司 本朝康熙
二十六年省入霑益州三十 宣威州 在府城東北
四年改為平彝縣屬曲靖府 二百三十里

東西距一百七十里南北距一百七十五里東至貴州南籠府普安州界七十里西至東川府界一百里南至霑益州界四十五里北至貴州大定府威寧州界一百三十里東南至普安州界一百六十里西南至尋甸州界九十五里東北至威寧州界一百五十里西北至東川府界一百二十五里漢牂牁郡地三國漢屬興古郡晉因之唐屬盤州後入於蠻元置霑益州明初設烏撒衛後三所後改為霑益州 本朝順治十六年移州治於交水雍正五年割霑益州新化里至高坡頂設宣威州屬曲

靖府

形勢控制二巒帶水環山平曠廣野為全滇之鎖鑰
作迤西之門庭城池高深與烏川接壤實西南之

重鎮視諸郡為最衝通志東通兩廣西接四川北連

貴竹南近滇藩據白石江可當一面之阻府志

風俗土和平無瘴毒

水經注

勤耕勉織兼事商賈習尚

簡樸士風漸興

通志

椎髻皮服力耕好訟

明統志

城池曲靖府城

周六里門四明洪武二十年建本朝雍正四年重修乾隆二年又修本

霑益州城

周

三三門四舊為交水縣城後廢明天啟三年改築本朝順治十六年遷州

治於此雍正八年重修

陸涼州城

周六里門四舊為陸涼衛城明洪武三十一年建

本朝康熙五年裁衛歸州移州治於此雍正七年重修乾隆四年又修

羅平州城

周二

里有奇門四引河水為濠明萬曆十五年建
馬龍
本朝康熙三十八年重修乾隆四年又修

州城 周二里門四明萬曆四十一年
尋甸州城 周三
里門
本朝雍正五年重修

四東西引澗水為濠明成化十九年創築土城嘉
靖十二年甃磚 本朝康熙五十二年重修乾隆

三年 平彝縣城 周二里門二舊為平夷衛城明弘
治七年築天啓三年修 本朝康熙

熙三十五年改設縣治三十
宣威州城 周三里門
四舊為雷

八年重修乾隆三年又修
益州治明洪武十六年築土城永樂元年甃磚

本朝順治十六年移雷益治交水雍正五年為宣
威州治八年重修

乾隆元年又修

學校 曲靖府學 在府城東水閣口明洪武十七年建
後燬 本朝順治十七年改建雍正

正

五年重修入學
額數二十名

南寧縣學

附府學入學
額數二十名

雷益州學

在州治南舊在今之宣威明天啓七年移建交
水 本朝康熙雍正中屢修入學額數十五名

陸

涼州學

在州治西舊在陸涼衛左明嘉靖二十一
年建 本朝康熙八年遷建今所雍正十

二年重修入學
額數十五名

羅平州學

在州治東南舊在城北
舊軍營次明萬曆十五

年建後燬 本朝康熙三十一年遷建城東門外
乾隆二十年又移建州治西北隅入學額數十二

馬龍州學

在州治南明嘉靖二十一年建 本
朝雍正三年重修乾隆十二年又修

入學額數

尋甸州學

在州治西北舊為尋甸府學
明正德九年建嘉靖十一年

十二名

遷州治南隆慶二年復遷於州治東北 本朝康熙
七年政府為州遷建今所雍正四年重修乾隆

十二年又修入平彝縣學 在縣治右即舊平夷衛學額數二十名 本朝康熙二十七年

年裁衛歸府後為書院三十四年設平彝縣仍以平彝縣學乾隆十二年修入學額數十二名

宣威州學

在州城南舊為霑益州學 本朝雍正八年重建乾隆十二年修入學額數八

名

興古書院

在南寧縣東東山寺右郡人李希樸建又南城書院在縣南正法寺內

本朝康熙三年知縣程封建霑益州有西平書院在州南門外 本朝康熙四年知縣王作楫建尋

甸州有萃華書院在州東五里各州縣並設有義學社學

戶口

原額軍民人丁共三十三萬八千一百四十六滋生人丁共五萬四千六百一十七

田賦

民田地八千六百九十頃五十五畝一分一釐零屯田地八百七十四頃六十六畝四分五釐

零共額徵銀一萬六千九百六十五兩六分四釐
零夏稅秋糧一萬八千七百六十一石六斗三升

三

山川青龍山

在南寧縣東二十里一名朗目山山色蒼翠遠望如畫俗謂之黃榜山勝

峯山

在南寧縣西里許山脈自金馬山來為羣山長舊名妙高山明洪武中潁川侯傅友德西

平侯沐英與元平章達爾瑪戰勝之因名達爾瑪舊作達里麻今改正分秦山在南寧縣

南二十里通志即石堡山四望平原孤峯獨立藤蘿挂壁鳥道縈紆相傳諸葛武侯南征與諸蠻會

盟於龍華山在南寧縣北二十里阿幢河源出此湯池山在南寧縣東南明洪

武十五年南征越州未下沐英駐師於此諭降其衆紫溪山在南寧縣東南府志明洪武二

十六年越州蠻阿資叛據龍窩沐春
討之至紫溪敗其黨直抵龍窩擒之
蓮花山 在南寧縣

東南三十里府志與府
西南之真峯山對峙
楊梅山 在南寧縣廢越州
衛東十五里山產

楊梅又衛南二
十里有瀟湘山
負金山 在南寧縣西南十五里明
統志山石多青黑又有石

穴狀若馬蹄水深尺餘童子初學書汲水注研云
可善書俗因號為羲之硯池其東北有峯高百餘

仞上有
望夫石 真峯山 在南寧縣西南二十里林巒秀麗
花木繡瑰亦奧區也山半有彌陀

崖後有
普賢洞 翠峯山 在南寧縣西北二十里通
志層巒疊嶂屏障府城 東山 在

益州東二十里明統
志謂之曲靖東山 伯蒙山 在雷益州東南二百
里高出諸山之上

推湧山 在雷益州東南延亘二百
餘里峯巒突兀如湧故名 羅山 在雷益州
東北九十

里邱雄山

在陸涼州東七里通志上有方池水無盈縮下有十八泉其一曰黑龍泉旱禱

輒石門山

在陸涼州西州志州西平壤之上有石門山石笋森密參差不齊周匝十餘里

行者穿其中故曰石門又東出數百部封山在陸涼州

步有離石狀類西嶽三峯宛然如畫部封山在陸涼州西四十里高滿戍山在陸涼州北二十里木容山

聳多林木在陸涼州舊州瑞霞山在羅平州東五十里山後有泉噴薄林麓映日如霞

西北二十五里淑龍山在羅平州東七十里四五臺山在羅平州南五里

面險峻為土酋負固處鍾山在羅平州南二十里樓閣山在羅平州南二十里屏障學宮祿

布山在羅平州北八十里與八部羅莊山在羅平州東南相近峭石巉巖盤亘百里

六十里山

白蠟山

在羅平州西南十三里為一州之望蒙氏封為安邊景帝之神

多材木

至今

矣層山

在羅平州東北有清泉蠻語水曰矣因名

八部山

在羅平州西北

祀之

八十里高二百餘丈其麓百餘里岡巒八百餘列故名

龍鼎山

在馬龍州東十里山形如

鼎

羅仵侯山

在馬龍州西唐書南蠻傳永徽初大勃弄寇麻州高宗以趙孝祖為總管

與懷玉至羅

伯刻山

在馬龍州南六十里

連雲山

在馬龍州東南十五

里一名

木容箐山

在馬龍州東南六十里下有木容箐溪流注府南即瀟湘江之

源

中和山

在馬龍州西南四十五里通志山自宜良縣蜿蜒起伏至此結為兩峰左右環

列

各十二有旗鼓二十四峯之踰後枕尋甸羣山曲水迴繞於前又有仙人洞五龍潭上下屯田千

頃雲南前衛屯兵數百家居此

多羅山

在馬龍州西南六十里
峯巒峻峭為州之望山

盤山

在馬龍州西北明天啓五年烏撒土酋安効
良犯馬龍官兵追敗之於馬盤山賊自尋甸

適哇山

在尋甸州東十里廢歸厚縣治秀削
如劍上有土寨險不可攻名安樂城

龍頭

山

在尋甸州東四十餘里地名乞曲里
下有三溝水合為河流入東川府界

龍吸山

在尋

甸州廢歸厚縣東一百里
下有泉曰龍吸泉

隱毒山

在尋甸州西八里
地多嵐瘴惟此山

開朗土人夏月避暑
其上下有隱毒泉

勇克山

在尋甸州西八里
有積雪又呼為雪山

下有泉流為儻俸溪

果馬山

在尋甸州西六十里下有泉流
為果馬溪其泓別入昆明縣注

滇池一名龍巨江

三稜山

在尋甸州西六十里地名亦郎
里有九十九泉俱入昆明縣

為盤龍江上源相近又有鳳
凰麒麟二山皆以形似而名
米花洗馬山 在尋甸
州西亦

郎里相傳土人據是山漢兵攻之謂其
無水土人以米花洗馬攻者疑不敢逼
巖蜂山 在尋甸

多蜂房土人割其蜜曰巖蜜其味特異
洗納山 在尋甸

甸州南可郎馬之地有墊水塘
落耳山 在尋甸州
南可郎馬

兩塘相對中有古樹亭亭如蓋
之界有洞泉 蜂岡山 在尋甸州南可郎馬之界上
四時不絕 有龜塘產龜其水四時澄碧

五華山 在尋甸州南地名款
莊馬有石洞出泉 梁王山 在尋甸州南
七十里其地

名普按馬接嵩明州界相
近又有海岳山接洗納山
珀璫山 在尋甸州北十
里下有泉水穿

山流入 金鞍山 在尋甸州北怒郎
村相近有獅子山 筆架山 在尋甸
州東南

舊木密

月狐山

在尋甸州東北八里綿亘五十餘里山頂有雲氣則雨舊志一名鳳

所之南

梧桐山明天啓四年安効良敗於磨盤山賊間道走

尋甸官兵追及戰於鳳梧山下賊從山頂分兩路

遁

玉屏山

在尋甸州西北五里為州主山

巒岡山

在平彝縣東八里山勢高聳雄

視諸

早感山

在平彝縣東十里平彝縣東十里禱雨輒應

定南山

在平彝縣西十里明沐英

駐兵於此

蒙洞山

在平彝縣西北五里下有從源洞

石龍山

在宣威州

東七里黔蜀之交險阻四塞其西麓有石如龍明

萬厯末上官安邊與烏撒搆兵據險設營於此

炎方山

在宣威州南七十里

吳山

在宣威州東北五十里地名平川一峯突兀怪石崢

嶸可以避兵其

小關索嶺

在尋甸州易龍驛東五里上有關旁立一石標

上有城遺址

漢諸葛亮南征時駐此滇志自馬龍西南行八
十里上小關索嶺嶺路盤曲人行其上如之字 楊

威嶺

在平彝縣西
七里多毒地

怒勒峯

在尋甸州東乞曲里州
志中有海鏡漁利界連

雷益州乾彝居之有六寨曰沙必郎曰
折墻曰則子曰按羊曰怒勒曰納龜

額吾峯

在

甸州北乞曲里州志上有清水塘下有溫泉乾彝
往來兩峯之間以為窟宅通志其地有寨五曰額
吾曰竹圭曰東那曰沙黑 那多峯 在尋甸州東北
曰額峯亦乾夷所居也 有大石寨接東

川府界下

觀音洞

在南寧縣南二十五
里寬平可容數百人

花山洞

在

益州北一百里
為交河之源

排額洞

在尋甸州東三十里近三
公河半里許深廣各二丈

許多石笋
及鳥獸形 龍洞

在尋甸州北五里洞口有雀木葉
落水中雀輒銜去俗呼為龍雀洞

泉溉田甚多
注為螳螂河
仙人洞 在尋甸州西南四里有碓磳石床石柱洞深二十里其下

又有仙臺洞 在平彝縣西樵
水洞 者時聞奕基聲
桂花洞 在平彝縣北十里巖穴幽

深有老桂高百尺根盤洞底
枝橫洞外花時香徹他山
清溪洞 在平彝縣西北三里下有

鯉魚潭洞在蒙洞定南兩山間高十餘丈澗如之中為平臺石級右垂石至洞口昂起丈許成獅象

形又有石柱下垂當洞門中如笋林立不可名狀
遠通山後石徑非一明楊慎滇行紀清溪洞口廣

延數丈上有臺石乳下滴成柱燃炬入則石床石
几備焉再入里許旁有石縫容一人盤屈而升有

堂與門戶土人言十餘里通紫泉
洞旁又有一洞上有石鐘鼓形
紫泉洞 在平彝縣西北

清溪上洞後寬廠有臺
數座泉水曲折環繞
龍馬石跡 在尋甸州西南五里石上有龍

馬道

烏龍箐

在馬龍州西南三十里亦謂之箐口哨相近有黃土坡青石坡

阿幢

河

在南寧縣北二十五里一名臘溪水源出龍華山與交河匯流

雙河

在南寧縣北三十里

源發巖口流

八達河

源出霑益州花山洞南流經南寧縣東北為瀟湘江又南

入阿幢河

至陸涼州匯為中坳澤折而西為大赤江入雲南

府宜良縣界通志有南河在南寧縣東二十里衆

水所匯下達陸涼

按八達河上承霑益交河之水

下達陸涼旋繞府城會瀟湘龍潭諸水實一府

之巨浸通志以為在羅平州東南九十里查羅平

州東南係貴州普安州界不與霑益陸涼諸州接

壤八達河應在羅平州西即所謂南盤江也不應

在東南境而通志所載南河源流與八達河頗相

合疑南河即

交河

在霑益州南一百七十里自花山洞發源經州東北會臘溪之

八達河之誤

水注瀟

塊澤河

在羅平州東六十里自舊亦佐縣流入會矣則江大渡河諸水入八

達

大渡河

在羅平州西南二里馮魁漢考守王全斌平蜀以滇圖進太祖鑒唐之禍起於

南詔以玉斧畫大渡河曰此外非吾有也由是雲南不通中國

東河

在馬龍州南又有西河在

州西一名九曲河東流合東河入尋甸州界

螳螂河

在尋甸州北五里源出白龍洞磨浪

水流合焉亦名龍洞渠俗名冕兒河

可渡河

在宣威州北一百二十里自貴州威寧州西流

入又東南流入雲南府界為滇黔交界川陝入滇要路

木冬河

在宣威州東北一百五十

里即拖長江與可渡河交會入盤江

瀟湘江

在南寧縣南源出馬龍州木容箐溪繞勝峯山

下流入縣境至陸涼州過石門山會廣西州師宗縣水達南海通志夏秋水泛有洞庭瀟湘之勢故

名 按交河八達河瀟湘江南盤江賓一水也在
雷益發源之處曰交河會臘溪諸水注府城東北
曰瀟湘江至陸涼州曰八達河經羅平州西北曰
南盤江蓋隨地而異名也通志又有北盤江在宣
威州北一百二十里自貴州威寧州
東南流入州界又東合於南盤江 白石江 在
東北八里源自馬龍州界經此東南合瀟湘江滇
考明初傅友德沐英等征雲南擒元平章達爾瑪
於此有白石江橋跨其 矣則江 在羅平州東北六
上 達爾瑪譯見前 十里與塊澤河合
流入南 寧草江 在尋甸州南款庄馬西
盤江 流入雲南府昆明縣界 勻諾江 在
威州東三十里東 車翁江 在宣威州西一百六十
南流入北盤江 里一名車洪江上流為
牛欄江自雲南府嵩明州 清溪水 在平彝縣南二
流入北流入東川府境 里少西有十里

河合清溪水
入羅平州界

雅扒箐水

在宣威州西南州城倚東
以為壑北流入車翁江

海子

在南寧縣東五里輪廣五十
餘里夏秋霖雨浩淼無際

多羅海子

在平

西十三里

太液湖

在羅平州
北一里

車湖

在尋甸州西三
十里一名清水

海四面皆山其水

儻俸溪

在南寧縣西其源出勇
克山流經此有九灣繞

澄碧中產嘉魚

城而

喜舊溪

在羅平州東南源出州西南龍
甸村環流州境下流入盤江

黑龍

潭

在南寧縣東二十一里旁有石洞其上怪
石巉巖林木茂密潭水泓深資以灌溉

龍泉

在南寧縣南十里泉分

溫泉

在南寧縣南分泰山
下闊二丈許沸如湯

兩泓灌溉之利甚多

珍珠泉

在南寧縣北門外水色澄
澈有泡如珠纍纍浮水面

靈泉

在馬龍州
西南三里

水色清碧
引流灌溉
中埏澤
在陸涼州東南邱雄山下滿相

八泉與南澗
諸水皆注之
南澗
在陸涼州西北東
南注於中埏澤
冷水塘
在尋

東五里俗名矣部烏泉發源
雙井
在南寧縣北一

七里橋分二派入車翁江
葛亮
小龍井
在馬龍州東三里又
涼水井
在馬龍

里

古蹟南寧故城

在南寧縣西十五里平川中舊名共
範川兩漢志益州郡皆有味縣三國

蜀志建興三年改益州郡為建寧郡治味縣宋志
寧州刺史史晉武帝泰始七年分益州南中之建寧
興古雲南永昌四郡立太康三年省立南夷校尉
惠帝大安二年復立建寧郡治味又領同樂縣晉

武帝立齊志寧州道遠土瘠蠻夷衆多諸蠻氏強
族恃遠擅命故數有土反之虞州鎮建平郡治同
樂其六曰味水經注味縣故滇國都也隋書梁睿
傳睿上疏曰梁南寧州刺史徐文盛被湘東徵赴
荊州土民蠻瓚遂竊據一方國家遙授刺史唐志
南寧州武德元年開南中置北接曲州治味隋廢
同樂縣武德初復置改名味南蠻傳兩蠻蠻自曲
州靖州西南昆川曲軌晉寧喻獻安寧距龍和城
通謂之西蠻白蠻自彌鹿升麻二川南至步頭通
謂之東蠻烏蠻高祖即位益州刺史段綸遣俞大
施至南寧治共範川誘諸部皆納款永徽初趙孝
祖定西南夷罷郎州都督開元中南寧州都督蠻
歸王襲殺東蠻首領蓋聘自石城徙共範川蠻崇
道殺歸王詔以其子守隅為南寧州都督南詔閣
羅鳳立以兵脅西蠻徙戶二千餘萬於永昌城東
後烏蠻種復振徙居西蠻故地寰宇記南寧州在

戎州西南二千六百五十三里舊志南寧故城在
府西十五里舊名共範川通志今其地名三岔故
城遺址尚存按梁本紀大寶元年湘東王繹遣
前寧州刺史徐文盛率兵拒任約是時無南寧州
之文隋梁睿以關中有寧石城故城在南寧縣北
州故加南字以別之耳二十里唐書

南蠻傳爨歸王為南寧州都督居石城五代晉天
福二年南詔為楊于貞所篡其故臣段思平借兵
東方諸蠻起兵石城元志蒙氏廢南寧州改石城
郡至段氏時為烏蠻莫彌部所據元憲宗三年內
附立千戶於此明統志石城有一碑乃段氏與三
十七部立盟之所通志石城碑在今城北二里許

越州故城

在南寧縣東南十五里元史地理志越
州在曲靖之南其川名魯望普麼部蠻

世居之憲宗四年內附六年立千戶隸末迷萬戶
至元十二年改越州隸曲靖路通志明洪武二十

一年越州酋長龍阿資叛傳友德擊敗之洪武末廢州改置越州衛城本朝康熙六年裁今歸其地為南

霑益故城在南寧縣東北二百十三里元史地理志霑益州在曲靖路之城村

東北據南盤江北盤江之間唐初置州天寶末沒於蠻為爨刺二種所居後磨彌部奪之元初其孫普垢劇內附憲宗七年以本部隸曲靖磨彌萬戶府至元十三年改霑益州明地理考霑益州舊治府南石堡山西元置洪武二十七年改置於此府志州城周三里有奇與松林炎方三城犄角為曲靖捍蔽明天啓二年陷於賊四年收復重葺之

按松林城在霑益州西南一百六十里明天啓五年築周三百丈炎方城即在

交水故城即今霑益炎方山下今宣威州所轄

州南二百里元史地理志交水治易派龍城其先磨彌部酋蒙提居之後大理國高護軍逐其子孫

為私邑憲宗五年內附至元十三年即其城立縣
明統志交水廢縣在州南二百三十里交水村舊
志天啓二年霑益土婦設科叛目李賢陷州城并
據炎方松林交水諸城分兵四掠官軍討之自交
水進為賊所敗三年巡撫閔洪學築交水城移平
夷右所官軍戍守通志 本朝順治十六年遷州
治於此 按學校志天啓七年遷廟學於交水未
有州治未遷而先遷廟學者蓋明末篤撤之亂於
天啟三年已遷州治於交水 本朝於順治
十六年始定滇遂因其舊通志不詳其先耳 石梁
故城 在霑益州東北五十里石梁山元史地理志
石梁原山至元十三年立為縣明地理考 羅山故
城 在霑益州東北有石梁廢縣元置永樂初廢
志羅山夷名落蒙山乃磨彌部東境明地理考

雷益州東南有羅山廢縣元置永樂初廢郭子章
黔記石梁羅山二縣俱在普安州西一百里香爐

山
陸涼故城

在今陸涼州東北二十五里舊志陸
涼州城萬歷二十八年始建土城周

二里有奇州志舊州城在今州北 本朝康熙初
州城廢而衛城堅完如故後裁衛歸州移州治於

衛城內今舊州
城故址尚存

羅雄故城

即今羅平州治元志州
與溪洞蠻獠接壤歷代

未嘗置郡俗傳盤瓠六男其一曰蒙由邱後裔有

羅雄者居此旬至其孫普恐名其部曰羅雄元憲

宗四年內附七年隸普摩千戶至元十三年割夜

苴部為州舊志萬歷十二年羅榮酋者繼榮作亂

討平之改土設

通泉故城

在馬龍州西南四十里
元史地里志通泉與嵩

流賜州名羅平
明州楊林縣接壤盤瓠後納垢之孫易阮分居其
地元初為易龍百戶隸馬龍千戶至元十三年改

名通泉縣隸馬龍州明統志在州西南四十里通泉鄉永樂初省入州亦佐故城在

平州本漢牂牁郡之宛溫縣地唐為盤州地後沒於蠻號夜苴部後訛曰亦佐元至元間併入羅雄

州尋復置縣永樂初改屬曲靖府本

尋甸故城

朝康熙八年省入羅平州城址尚存

在今尋甸州城東五里元仁德府遺址也舊志尋

甸府在今州城北一里明成化十五年建土城甚

隘後徙魯兀山下嘉靖六年為安銓所破十二年

徙今治張志淳築城記元仁德遺址在今城東五

里其遷於舊志莫考厥時歸厚故城在尋甸州西

今城在舊城之右踰一澗一百三十里

元置縣元史地理志歸厚縣治在仁德府西地名

易浪南籠舊隸仁地部至元二十四年分立儻俸

縣二十五年改儻俸曰歸厚明統志洪武中為美

廢州志今州境有九層城即歸厚縣故址也

故城

在尋甸州北三里元置縣元史地理志為美
縣治在仁德府北地名溢浦適侶賤甸即仁

地故部

至元二十四年置縣

平夷廢縣

在南寧縣境漢書地

屬仁德府明統志洪武中廢

理志牂牁郡有平夷三國蜀志李恢傳章武元年

以李恢為庾降都督使持節領交州刺史住平夷

縣裴松之曰庾降地名去蜀二千餘里時未有寧

州號為南中立此職以總攝之宋書州郡志晉懷

帝永嘉五年寧州刺史王遜河納廢縣在陸涼州

分牂牁朱提建寧立平夷郡

元史地理志在州南胸蔡村明統志蒙氏時嘗置

陸郎縣後併於落溫部元初置百戶至元中改為

縣明永樂

芳華廢縣

在陸涼州西四十里木落溫部之地蠻名忻歪又名部封

元初置千戶所改為

魯婆伽嶺城

在馬龍州南二十里明洪武十

縣明永樂初省入州

八年建舊有巡馬龍所城在馬龍州北明永樂二年設千戶所建城本

朝康熙二十六年廢尚濇城在馬龍州東南又有鳳梧所城

在尋甸州左明嘉靖六年建木密所城在尋甸州東南七十里明

洪武二十三年建曲靖廢衛在南寧縣西明

朝康熙二十六年廢平夷故衛在今平夷縣巒岡山

裁今為南寧縣署明統志地名厄勒鋪

一名早上村明洪武十四年討越州叛酋經此以山勢峭險設千戶所於此後升為衛弘治七年改

遷今定雄廢所在羅平州南明萬曆十五年平者繼榮餘黨移調曲靖中左所駐防

於此賜名定雄本武侯閣在南寧縣北迎恩門外四面荷池中建為

朝康熙五年省入州

閣八塔在南寧縣東府志漢諸葛武侯建以鎮地脉方圓塔在羅平州西南羅甸

村一方一圓義象塚在馬龍州北州志明天啟四年安效良叛至馬龍景東土

俱元梁王建義象塚年安效良叛至馬龍景東土
兵統象馬逆戰大破之一象奮勇衝陣被流矢死建坊表曰忠勇義象

關隘三公關

在南寧縣西十五里今名三公堡又分水關在縣東北驛道所經亦謂之分水

嶺白水關

在南寧縣東北八十里舊有土官巡司流官驛丞後裁巡司設白水關驛以驛

丞兼巡司事

本朝乾隆二十一年裁汰移白崖

巡檢駐此兼管驛務滇程記自烏撒達雷益而南

謂之西路自普安達平驛而西謂之東路合於白

水關謂之十字路又白水驛達南寧驛南寧驛達

馬龍州號三亭實八里交水川平可走輪蹄

守以盧荒夷按盧荒夷即羅羅之傳訛也阿幢

橋關

在霑益州南一百八十里有阿幢橋跨臘溪水上舊置阿幢橋巡檢司在州南一百九十

里旅途志自南寧驛達白水驛經阿幢橋有大道

走曲靖府弭三岔路有鐵溝哨通志今為阿幢橋

關在今州南三十里舊有

十里巡檢司廢松韶關在霑益州南一百里舊有

關大生關在陸涼州南八十里木容關在陸涼州西五十里石嘴頭關

在陸涼州北三十里又州北三义口關在馬龍州

有僧伽坡關皆自昔設險處

里分水嶺關在馬龍州西南豫順關在平夷縣北二里宣

威關在宣威州西滇南勝境哨在平夷縣東十五

設有哨兵

界有坊題曰滇南勝境為滇黔分界

處設有哨兵自黔至此山始平坦

寧越堡在南寧縣

里接貴州普安州

南通志明洪武二十四年越州酋長阿資再叛何福討平之托其險要置寧越堡於此今廢定

南堡

在南寧縣東北八十里

霑益站堡

在霑益州城外

儻塘站堡

在

益州儻

易龍堡

在馬龍州西南九十里明地理志易龍堡一名木密關在州西南又

塘驛西州北有馬龍堡

古城堡

在尋甸州木密西北三十里之下板橋驛道

可

即舊守禦所

渡堡

在宣威州北可渡橋今設巡司於此有闕

南寧驛

在南寧縣西北十五里舊在府

治本朝順治十七年改設

松林驛

在霑益州西南松林城內

舊名普魯吉堡明置松林驛與交水炎方特儻塘角為曲靖捍蔽今仍設驛後改隸炎松巡司

驛在霑益州北八十里有丞今裁歸可渡巡司管貴州威寧要道通志明天啓二年霑益土婦設

科等焚劫雷益僮塘炎方松林交水及曲靖
白水驛六站官軍討之明年收諸站蜀道通

驛 在雷益州 普陀驛 在陸涼州南三十里 通志明
北有站 洪武十七年置驛丞萬歷四

十三年裁 易龍驛 在馬龍州西南九十里 易龍堡 漢程
年裁 記南寧驛四十里達馬龍驛白驛達

易龍堡 經魯婆伽嶺巡司及下板橋古城堡小關
索嶺凡七十里又七十里達雲南府之楊林驛與

尋甸州接界今設易古巡 馬龍驛 在馬龍州 多羅
司 兼管易龍古城二驛 北一里

驛 在平夷 炎方驛 在宣威州南八十里 炎方城內
縣城內 舊名大忽都堡明置炎方驛今

設炎松巡司 蕎甸 在陸涼州西南與激江雲南二
兼管二驛 府接山道迴曲奸宄竄聚通志

明萬歷三年撫臣鄒應龍征蕎甸等蠻平之立營
戍守尋復叛四十一年宜良官兵拒却之四十八

年又四出剽掠撫臣沈做玠招降之設法古旬龍洞等營戍守又奏設舊甸守備治之天啓二年改設遊擊蓋防禦要地也

津梁箐口橋

在南寧縣東八十里一名魏家墩橋澄清橋有三一在南寧縣東南七

里為中橋一在南寧縣西九里為上橋一在南寧縣西三公關為下橋俱明弘治中建本朝康熙

九年重建下橋

石堡山橋

在府治南二里跨大河瀟湘江橋

又名濟眾橋在南寧縣南跨瀟湘江明景泰中建

白石江橋

在南寧縣北八里跨白石江上明洪武中

建本朝康熙

新橋

在南寧縣北二十里驛道所經

砥道連虹橋

在南寧縣北八十里地名小路口夏秋水漲沙岸衝決明萬曆中經歷李廷倡眾築堤四百丈石橋

三門洩水 迎恩橋 在南寧縣北雙洛之間有開明行者稱便 洪武初建又有迎恩橋在尋甸

州城南舊為木橋明成 中政石橋 在南寧縣西南化二十三年易以石 二十里水通瀟

湘江源 本朝 柳家壩橋 在南寧縣 石龍橋 在露康熙六年建 東北五里 益州

東半 山塘橋 在露益州南一百七十 阿幢橋 在露里 自塘溪山水經其下 益州

南一百九十里又太平橋去阿幢橋三十 行嗣橋里長八十尺濶二十尺交河水經其下

在露益州南明御史 水西橋 在露益州 儻塘橋 在露繆文龍以石易木 北三十里 露

益州北八十 關東橋 在馬龍州南二十五里建 闕里架木為之 於魯婆伽嶺巡司東因名 闕

西橋 在馬龍州西 魯沂河橋 在羅平州西二里 塊南二十五里 明萬曆七年建

澤橋

在羅平州東北塊澤江上兩山壁立江上又有天生橋永平橋

通靖橋

在尋甸州

東二十里長三丈濶

七星橋

在尋甸州東二十里長十丈濶三尺

五尺跨阿交合溪

泉橋

在尋甸州南三十里長十五丈濶八尺跨溫泉下流明嘉靖初建

引鳳橋

在尋甸州南

旬州南三十五里跨河水

靖邊遠橋

在尋甸州北三里

安橋

在尋甸州東南木密所之東二十里俗呼青石橋又所東十五里有代磚橋

紅崖

璋河橋

在平夷縣東三里明萬歷間建

界牌鋪橋

在平夷縣北十五里又界牌橋

在縣西北八里俱明萬歷間建

可渡橋

在宣威州可渡河甚險本朝康熙二十八年建

堤堰歸龍堤

在尋甸州南二里明萬歷間知府李遇春築石堤三十餘丈民德之名李公堤

梅家壩

在南寧縣府志水瀉夜作笑聲不絕次日即有淹溺之患

天生壩

有二一在

南寧縣南滿湘江上一在

西湖壩

在南寧縣東北十里明洪武間

縣北四十里灌溉甚溥

鑿有閘積

大壩

在雷益州東南明洪武初築溉三鄉四堡田又有小壩在州西五里

水灌田

福村壩

在陸涼州東三里

楊柳壩

在馬龍州東七里

石橋壩

在馬龍州

東十

龍潭閘

在尋甸州北四里引水資灌田畝

陵墓明胡潔墓

在南寧縣東

唐時英墓

在南寧縣北五里白石江上

朱

家民墓

在南寧縣西十五里王家屯

貞烈任氏墓

在南寧縣境嘉靖中督學

趙維垣為置墓地與其夫陳蕃合葬旌其門曰貞烈乃建祠於墓

祠廟五雷廟

在南寧縣西勝峯山明永樂初建歲於驚蟄日祭

白蜡山神廟

在羅平州治後有龍潭歲三月上辰日祭

李元禮祠

在南寧縣南三里城南一里有古碑

上刻篆書有漢光和五年閏四月十五日漢李膺等字餘不可辨相傳黨錮之禍流李膺妻子門人

於此歲於二月戊日致祭

馬忠廟

在南寧縣

武侯祠

在南寧縣北又尋甸州西北一

里亦

英烈侯廟

在尋甸州東六十里滇南紀遊木密關有小關索嶺上有武侯及關

有祠索祠祠前銅馬一乃唐時物也古柏大數圍有碑

云武侯平蠻會盟於此史稱亮盟南人於木密即

此按蜀志關忠義傳惟次子興隨丞相亮征南

中有功所謂關索者即其人也苗民稱父曰索故

有關索

去思祠

在尋甸州治東祀烈婦祠在南寧縣西祀

之稱

明知府戴鰲林斌

烈婦祠

在南寧縣西祀

明曲靖衛卒

陳蕃妻任氏

寺觀正法寺

在南寧縣南十五里唐貞觀中建

玉泉寺

在南寧縣西南龍頂山寺

旁有溫泉如玉故名元至正間重修

東山寺

在露益州南東山

龍鳳寺

一名正覺

寺在陸涼州東邱雄山元至正七年建

覺照寺

在馬龍州西六十里地多奇勝歸龍

寺

在尋甸州南四里明成化間建又有報恩寺在州北元至正間建

石龍古寺

在平

彝縣北十五里左右有兩坊一曰滇南勝境一曰彩徹雲衢

三清觀

在露益州治北武

清觀

在馬龍州西四十里中和山明嘉靖間建

玉真觀

在平彝縣東五里明建本朝

康熙八年修

玉龍菴

在南寧縣西三岔關上

名宦三國漢李恢

俞元人為別駕從事章武元年庠降都督鄧方卒先主問恢誰可代

者對曰先零之役趙克國曰莫若老老臣臣竊不自揆惟陛下察之遂以恢為庠降都督住平夷縣南

土平定恢馬忠巴西閬中人庠降都督常駐平夷功居多馬忠縣至忠乃移治味縣處民夷之間

忠寬濟有度量處事能斷恩威並立蠻夷畏愛之及卒莫不流涕為立廟祀之晉霍弋枝

人領建寧太守統南郡事邊境寧人領建寧太守統南郡事邊境寧人領建寧太守統南郡事邊境寧

姚岳全破李雄兵謝恕母敏人咸和中寧州為李任為本郡太守謝恕雄弟李壽所破雄盡有南

中地惟恕不從獨保郡明王政洪武間授曲靖知城以事晉授寧州刺史明王政府勅制立法民夷

至今方用全椒人洪武初由總旗累官至指揮使守之隨西平侯沐英入滇開設陸涼衛即掌

衛印修城池建公署興屯

陳敬

增城人洪武十四年舉賢良官禮部

田安民禦寇著有嘉績

郎中左遷雲南曲靖府經歷署

王正

江西人永樂中授曲靖知

劍川州事鄰寇來攻力戰死

府有惠愛得民心

焦韶

灌縣人宏治間授曲靖知府興學平賦弭盜招亡郡

郡立學校自正始

產嘉禾民歌之曰一本兩穗嘉

羅環

吉水人弘治間授馬龍知

禾滿田太守焦公其德格天

州時始改流官環

戴鰲

鄧縣人正德間授尋甸知府立法變蠻俗拓土城建

勤其職蠻風丕變

學龐松

南海人嘉靖中由曲靖府治中遷知府政先教化立各鄉社學訓蠻中子弟有不率

者以誠

李珊

臨川人嘉靖間授馬龍知州為政寬靜不苛安銓之變挺身抗敵城賴以

感之

全王尚用

安福人嘉靖間授尋甸知府初書院新學宮平賦養孤能以德化

胡光

徽州人隆慶中授曲靖府同知剖決諸藩裕尋甸所守

如流興廢舉墜城池堤堰多所修治禦指揮大理堡作亂寇尋甸藩裕李遇春閩縣人

與千戶戚貴卿陳萬國同死於難授尋甸知府濬渠築河堤置義田寢征調嚴郭

禁納石岡等礦場分屬二十四寨土人德之郭

俊儀山西人天啓初授陸涼知州時首婦設科擁

之衆寡不敵遇害周嘉映雲南中衛人天啓初署霑平守

不測時發兵援蜀嘉映密書告變謂蘭州之亂遠備安詔慶死霑益內亂諸蠻謀

在千里霑益之憂近在目前宜為之備語泄諸蠻衛恨後從叅將尹啓易出陣馬躓為賊所害函曹

其首以去時平夷衛指揮李加培同死於陣時首婦設科首目李賢等叛衛城陷力戰死

三捷

平夷衛指揮天啓二年李天常兵敗於白水

鄧繼遠

廣西人天啓間守陸涼政務不擾往還州衛惟一騎清潔自矢

焦潤生

上元

人修撰竝子明末以戶部郎中出為曲靖府知府流寇陷城同御史羅國瓖被執不屈死

人物三國漢尹珍

字道直牂牁郡毋斂人始受許靖應奉之學以教南中

南北

朝宋夔龍顏

同樂人仕宋累官龍驤將軍鎮蠻校尉寧州刺史封邛都縣侯

魏夔

雲

郡人仕魏累官驃騎大將軍開府儀同三司南寧州刺史封同樂郡侯

唐閉珊居

集

盤州烏蠻精卜筮其法用細竹四十九枚占輒應蠻中以為筮師

阿疇

納垢夷之後隱

巖谷撰夔字如科斗二年始成字母一千八百四十號避書夔人至今習之以為書法

明張

璵

字廷璧平夷衛人成化進士歷官刑曹以明允稱知重慶府事郡大治弘治中南贛閩廣蠻寇

為亂陞總兵備副使建七縣城堡民便之與當事
不合去盜復起特詔留之建學校築南康城盜聞
風解散尋以疾張瀛平夷衛人成化進士知泉州
告歸橐無遺貲張瀛府有風裁改辰州郡多虎患
瀛焚香祝天引咎張化尋甸人居家孝友為里閭
自責虎即遠遁張化所重初尋甸無學化與弟
文忠呈請建學不報遂鬻產赴京叩闕得俞旨而歸
胡潔字汝清曲靖衛人
知縣興賢別靈皆有成績後遷御史巡撫直隸
浙江所至軫民瘼懲貪墨以母喪歸不復出徐
可繼南寧人性孝友父病日以舌舐愈之母
尋病目又舐之復明父母卒廬墓三年陳漢
字天章馬龍州人正德舉人歷黔江知縣廣安知
府養士牧民所至有循聲歸田杜門不入城市
唐時英字子才南寧人嘉靖進士知平陽縣以賦
役不均銳意履田凡六閱月而得其平又

濬波塘興水利明年大旱民得以濟入為戶部郎
中出知真定府有水鏡之頌累官陝西巡撫邊境
晏趙愷尋甸人性行誠樸為鄉里所重嘉靖六年
然趙愷安銓叛擁眾攻城愷率鄉民拒賊為賊所
執刃脅之愷給之曰待率家口相從愷至家集眾
泣曰吾死汝等舉火焚屋毋致吾屍暴露也遂自
縊閭門馮世傑尋甸人始為諸生有氣節安銓反
自焚馮世傑世傑借母李氏及弟妹匿迎恩橋
下為賊所獲毋李同其妹投趙俸馬龍所千戶安
水死世傑兄弟亦皆投水死趙俸銓之難力戰死
於必沙尋甸怒郎村火頭有勇力知文史安銓叛
陣必沙同類皆從附獨沙抗言拒賊賊素知其勇
不敢加兵沙訪府民之忠義者段愷杜文美等二
十餘家餽而送之護出境臨別對眾泣曰我不殺
逆賊非丈夫也銓朱家民字同人南寧人萬曆舉
開飲以毒酒而死銓朱家民人歷任貴陽知府若能

聲擢貴州監軍道勦安賊之亂建城十七座更建盤江鐵鎖橋以勦賊功特晉一品服誥封三代蔭

一子世襲指揮使歸里後置田郡中為士子

科舉之費又置萬卷樓使合郡士誦習其中高其

勲字懋功初襲馬龍兩千戶後舉武鄉試為黔國公標下中軍吾必奎反推叅將守禦武定及沙

定洲再反來攻固守月餘邵元齡陸涼州人世襲

城陷衣冠望北拜服毒死指揮沙定洲之

亂其黨趙應元攻尹大任陸涼人定番州學正孫

陸涼城陷罵賊死可望入滇大任語家人

曰明倫堂我之西山也冠帶謝祖考拜闕

自縊乾隆四十一年予入忠義祠

本朝李瀚

南寧縣人康熙中任岑縣教諭猓賊犯境瀚挺身理論之賊遂退遷知南昌縣有

黑魚為祟焚檄

繆以正

南寧人康熙丙午舉人不

驅之患遂息

受吳逆偽職後知南和縣

丁運亨

南寧人康熙己酉舉人事親孝吳逆欲收人望強官之不就後任景東府教授查

奉璋

馬龍人康熙己卯舉人以孝聞工書善詩任路南州學正丁外艱歸廬墓盡哀不復出督

學蔣炯

宣威人事繼母四十餘年旌其廬鄒旦不懈待後母弟極友愛王國卿尋

人魯甸

把總雍正八年烏蒙叛國卿隨征

力戰不支投崖而死事聞賜祭郵蔭二子朱服遠

南寧人積書萬卷日以考定經

史為事著聖門言行錄諸書

流寓明彭綱

弘治間以翰林謫戍曲靖有才名郡中學者師事之多所成就諸葛元

聲

不知何許人萬厯間至郡賣筆一日見諸生課藝援筆改正數處羣相歎服因請入書院教授

生徒所著有咏水集五經闡蘊詩

雅詞林等書後與弟元敬歸故鄉

烈女明王子臣妻趙氏

南寧人年少夫亡甘貧守節正統年旌同縣楊威妻王氏

曹擣妻陳氏俱夫

張神武妻呂氏

南寧人奮首水蘭叛夫陣亡氏

亡苦節詔旌其門

年二十二聞訃哀毀死而復甦苦節自

李元靜妻

厲監軍巡按交奏夫忠婦節詔旌其門

楊氏

南寧人年少夫亡苦節自矢同縣林宜

李士

升妻周氏

南寧人夫隨父任早卒訃至每日悲泣哀毀而死同縣王民瞻妻朱氏段尚雲

妻周氏遇寇

錢士用妻莊氏

南寧人夫任千戶流寇入滇夫語之曰吾

不屈俱被害

分當守城汝可遠避氏曰寧在城同死耳及城陷攜幼女投井死夫後亦罵賊被殺

陳蕃妻

任氏

曲靖衛人夫客死他郡氏年甚少生女甫一歲翁姑迫令改適氏給之曰媳既失所天但

得葬夫不敢以子女重累翁姑也
王家冠妻潘氏

數日夫樞歸葬遂負女投瀟湘江

雷益人流寇陷城氏年二十七
俞嘉言妻王氏

被擄至海家閹奮身投水死

衛人夫任本衛指揮使流寇入滇奉調赴越州防

禦氏聞賊至州境恐被辱率妾方氏及幼女投井

死
阮元聲妻杜氏

馬龍人夫以稽勳郎典陝西試

卒氏隨翁居曲靖流寇陷城氏

罵賊
皇甫信妻魏氏

羅平人夫任銅梁知縣流寇

而死
馮世傑妻李氏

尋甸人安銓之亂攜子女匿迎恩

橋下為賊所獲偕子女投水死

李萬年妻李氏

鳳梧所人夫亡苦節安賊臨城恐

身被玷自縊死同所素謙妻蘇氏

夫亡守志為安賊所逼
王愛妻徐氏

以刃引決賊感而釋之
木密所人夫

及姪王立與

安銓戰死氏欲以身殉姑泣止之
忍死事姑壽八十九臺使旌其門
李文妻戴氏 平

衛人年十九夫亡遺一女尚幼姑欲遣嫁之自經
死同衛繆昌運妻譚氏夫亡守志流寇之亂子以

貞被擄氏冒死尋之遇賊斷其右手死
而復甦母子獲聚苦節四十餘年卒
董祖舒妻

李氏 平夷衛人 雷益土酋叛城陷祖舒在
省考選氏與長幼七人闔門自焚死

本朝浦聯泗妻劉氏 雷益人 年二十四夫卒孝事翁
姑訓育幼子苦節三十八年雍

正四年 吳傑妻呂氏 平夷人 夫死廣南氏遠涉千
里扶輓以歸事姑教子苦節

最著 生負董履義妻李氏 南寧人 年二十五夫亡厄
窮守志乾隆二十七年

表 旌 生負張理妻尹氏 雷益州人 年十七適張生五
子而理歿姑老氏咬指誓曰

所不以苦節慰地下者有如此指及姑歿葬祭
以禮五子相繼遊庠乾隆二十七年 旌表 生

負方之益妻李氏

陸涼人年二十夫故守節四十
餘年乾隆三十三年 旌表同

縣蕭會之妻邵氏生負陳珪妻黃氏
生負李松妻張氏皆先後 旌表 貢生楊均妻

張氏

尋甸人撫孤事親備茹荼苦乾隆三十三年
旌表同縣潘志廣妻趙氏黃位中妻張氏

皆先後

旌表 生負包文周妻王氏

宣威州人年二十六
夫歿守節三十六年

乾隆十八年

旌表同縣朱綬

妻范氏先於十三年

旌表

仙釋唐阿閣黎

南寧人段姓人呼段長老驅龍不事
符牒凡有禱輒應人自遠方來迎者

第令先往其人抵
家則已先至矣

明鏡中長老

南寧人正統間住
真峯寺苦行四十

餘年夜長以念珠撒地一一探之仍指貫成串竟
夜不寢侍者問何苦如是曰不苦不真吾以伏魔
耳一夕有盜入室勒取衣鉢與飲食遣之比曉尚
旋繞廊廡下相率膜拜還其物後建寺卜地得一
龍潭祀曰爾龍借我地汝亦有功次日
泉果遷於山巔今泉溜樹杪繞寺廊焉
所菴名真
靖人年十五慕玉龍發光和尚思見之適園中柿
熟欲取作供甫登樹輒墮地昏昏如夢中赴光座
下光曰汝事辦否曰辦及甦仍仆墮處遂悟生死
不在色身裏乃禮光受五戒年十八謁古梅於曲
江為薙髮且令遍參天下澄至北都歷參諸宿久
之至千佛寺依徧融遂嗣融後常住五臺復遷雞
足大千大同人七歲出家來滇居曲靖玉龍菴年
大十夜誦經虎常守戶後百歲無疾而逝

土產鐵

陸涼霑益
二州出

石綠

土名銅綠出羅
平霑益二州

棉花

出羅
平州石

燕
出陸涼州類燕有文雄大雌
小遇風雨則飛能療目疾

欽定大清一統志卷三百七十

臨

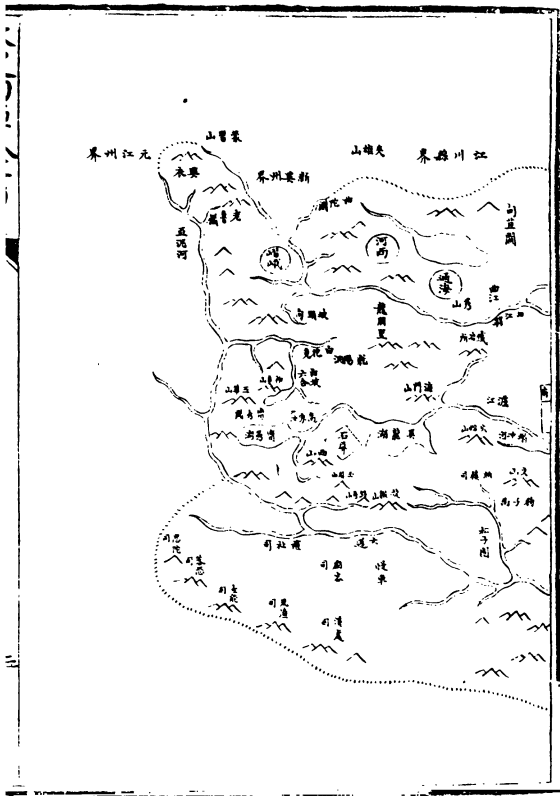
膚

府

圖

臨安府圖





臨安府表

兩漢

三國漢

晉

宋

齊

梁

隋

唐

宋

元

明

益州郡地

興古郡地

梁水郡地

梁水郡地

梁水郡地

鈞州

段氏改通海郡曰秀山郡

臨安路

臨安府

臨安府

武德七年置南龍州貞觀十一年更名石偽

州都督府後業氏

通海郡屬

雲南行省兼置臨安

廣西元江等處宣慰司理於此

業氏築建水城

初立建水府治

千戶所至元十三年改為州屬

臨安路

石坪州

石坪州

石屏州

石屏州

石屏州

石屏州

石屏州

石屏州

石屏州

石屏州

石屏州

石屏州

石屏州

石屏州

石屏州

石屏州

石屏州

石屏州

石屏州

石屏州

石屏州

建水縣

益州郡地

石屏州

石屏州

石屏州

石屏州

石屏州

石屏州

石屏州

屏州

阿迷州

寧州

通

梁水郡地

益州郡地興古郡地

梁水郡
梁水郡
梁水郡
梁水郡

治梁水縣

祥柯郡地
興古郡地
興古郡地
興古郡地
興古郡地

通海鎮

黎州
武德七年
折南寧州
地置西寧
州貞觀八
年改名屬
戎州都督
府

寧州
寧州
據

阿塞蠻

至元七年改曰屏
改邑為州屬臨安府
屬臨安路

初立阿塞
萬戶所至
元初屬南
路總管府
大德中屬
臨安廣西
元江等處
宣慰司

初置寧州
萬戶所後
改軍海府
至元十三
年置州屬
臨安路
至元十三
年立西沙
縣二十六
年以屬寧
州至治六
年併入

通海縣
通海縣

海縣

河西縣

曹我縣

並州郡地

並州郡地
與古郡地

河西縣
屬西宗州

曹我縣
之徒阿楚
苜據

路治初立
改屬張安
千戶所至
府
元十三年
為縣屬軍
海府二十
七年屬臨
安路後劉
屬寧州

河西縣
至元十三
年置河西
州屬臨安
路二十六
年降為縣

曹我縣
初立曹我
改屬臨安
千戶所至
府
元十三年
改州二十
六年降縣
屬臨安路
後劉萬寧
州至元十
三年置即
州縣萬曹

曹我縣
之徒阿楚
苜據

蒙自縣

孟州郡地 漢古郡地

裁州二十
六年省為
鄉

蒙自縣

憲宗七年 屬臨安府

立蒙自千

戶所至元

十三年改

縣屬臨安

路

欽定四庫全書

欽定大清一統志卷三百七十一

臨安府

在雲南省治東南四百三十里東西距五百七十里南北距四百八十里東至開化府界

三百二十里西至元江州界二百五十里南至交趾界二百五十里北至澂江府江州縣界二百三十里東南至開化府界二百七十五里西南至元江州界二百九十里東北至廣西州彌勒縣界三百四十里西北至元江州新平縣界三百六十里自府治至京師八千六百三十里

分野天文東井輿鬼分野鶉首之次

建置沿革禹貢梁州荒裔古句町國漢武帝開西南

夷置句町縣屬牂牁郡

其東南境為益州郡地

後漢因之三

國漢屬興古郡

三國漢志建興三年丞相亮南征分建寧牂牁為興古郡

按蜀漢

時府東南境為梁水郡地

晉以後因之梁末廢唐武德七年置

南龍州貞觀中更名鉤州隸戎州都督府

按元史地理志

唐隸詳州

天寶末沒於南詔蒙自置通海郡都督府段

氏改為通海節度尋改秀山郡後復名通海阿𪗇

部蠻居之元憲宗六年內附置阿𪗇部萬戶府至

元八年改為南路十三年又改為臨安路隸雲南

行省明洪武十六年改為臨安府屬雲南布政使

司

本朝因之屬雲南省領州三縣五長官司五

建水縣

附郭東西距七十里南北距二十里東至阿迷州界三十里西至石屏州界四十

里南至蒙自縣界五十里北至通海縣界一百六十里東南至蒙自縣界二百八十里西南至納樓

司界六十里東北至寧州界一百三十里西北至石屏州界三十里漢益州郡貢古縣地唐時烏麼

蠻地元和間蒙氏築城名患劇漢語曰建水段氏時為步麼徒蠻所據元初內附置建水十戶所屬

阿楚萬戶所至元十三年改建水州屬臨安路明為臨安府治本朝因之乾隆三十五年改州為

縣 石屏州

在府城西八十里東距一百九十里南北距三百五十五里東至建水縣界

四十里西至元江州界一百五十里南至納樓司界二百里北至通海縣界一百五十五里東南至

建水縣界九十八里西南至元江州界一百八十里東北至建水縣界六十里西北至普我縣界一

百里漢益州郡地蠻曰僂欣漢言林麓唐時烏麼蠻居之段氏時阿楚蠻奪據闕地得石坪聚為居

邑因名石坪元至元七年改邑為州隸臨安路明洪武十五年改曰石屏州屬臨安府 本朝因之

阿迷州

在府城東南一百二十里東西距二百九十里南北距三十五里東至開化府界二

百里西至建水縣界九十里南至蒙自縣界五里北至廣西州彌勒縣界三十里東南至蒙自縣界

三十六里西南至納樓司界一百五十里東北至彌勒縣界二十里西北至建水縣界六十里漢益

州郡地元初為阿寧萬戶府阿寧古蠻名後謫為
阿達至元初隸南路總管府大德中隸臨安路明
洪武十五年改置阿達州
屬臨安府 本朝因之 寧州 在府城東北二百
五十里東西距一

百二十里南北距一百四十五里東至廣西州彌
勒縣界九十里西至通海縣界三十里南至建水

縣界九十五里北至澂江府江川縣界五十里東
南至蒙自縣界八十里西南至建水縣界七十里

東北至澂江府河陽縣界七十里西北至江川縣
界四十里漢益州郡地蜀漢為興古郡地晉為梁

水郡治唐初為南寧州地武德七年析置西寧州
貞觀八年改黎州天寶末沒於蠻尋屬費部又屬

寧部元初置寧部萬戶所後改寧海府至元十三
年改寧州隸臨安路明屬臨安府 本朝因之

通海縣

在府城東北一百五十里東西距三十里
南北距七十里東至寧州界十里西至西

河縣界二十里南至建水縣界二十里北至寧州界五十里東南至建水縣界五十一里西南至石

屏州治六十里東北至寧州界二十里西北至河西縣界十五里漢句町縣地三國漢屬興古郡唐

置通海鎮後為阿楚蠻所居蒙氏於此置通海郡段氏改秀山郡尋復為通海郡元初立通海千戶

所隸鄯闡萬戶所至元十三年改通海縣隸寧海府二十七年隸臨安路後又改隸寧州明屬臨安

府本河西縣在府城西北一百八十里東西距朝因之七十里南北距五十里東至寧州

界三十里西至普義縣界四十里南至通海縣界五里北至澁江府江川縣界四十五里東南至通

海縣界十五里西南至石屏州界五十里東北至寧州界五十里西北至澁江府新興州界三十里

漢益州郡地唐初置河西縣隸西宗州天寶後末於蠻後阿楚蠻居之名休臘部元憲宗六年內附

七年即阿楚部立萬戶所以休臘隸之至元十三年置河西州隸臨安路二十六年改為縣明屬臨

安府本
朝因之
晉莪縣
在府城西二百六十里東西距一百一里南北距一百六十里

東至河西縣界一里西至元江州新平縣界一百里南至石屏州界六十里北至雲南府易門縣界

一百里東南至河西縣界二里西南至石屏州界六十里東北至激江府新興州界二十五里西北

至易門縣界一百里漢益州郡地唐時為晉倪蠻所居名晉莪部後并於阿楚元初內附置晉莪十

戶所隸阿楚萬戶所至元十三年改為晉莪州二十六年降為縣隸臨安路後改隸寧州明初改屬

臨安府
本朝因之
蒙自縣
在府城東南一百五十里東西距一百十里南北距一百二十里東

至開化府界三十里西至建水縣界八十里南至開化府界四十里北至阿達州界八十里東南至

開化府界六十五里西南至建水縣界三十里東北至阿迷州界五十里西北至建水縣界六十里漢益州郡地白蠻居之以目則山而名為蒙自南詔時以趙氏鎮守至段氏為阿楚所有元憲宗七年置蒙自千戶所隸阿楚萬戶所至元十三年改為蒙自縣隸臨安路明屬臨安府本朝因之

虧容甸長官司

在府西南一百四十里東西距四十五里南北距二十里東至阿迷

州界二十里西至元江州界二十五里南至舊溪處司界十里北至石屏州界十里本虧容甸部元隸元江路明改為長官司屬臨安府本朝因之土長官阿氏世襲納樓茶甸長官

司

在府西南一百八十里東西距二百里南北距二百四十五里東至納更土司界七十里西至

元江州界一百三十里南至元江州界一百五十里北至建水縣界九十五里本蠻地唐時蒙氏名

為茶甸元置十戶所隸阿寧萬戶所後分為二千戶所隸雲南行省又改納樓茶甸明改為長官司

屬臨安府
本朝因之
落恐甸長官司
在府西南二百里東西距二百里南北距

一百五里東至舊溪處司界七十里西至元江州界一百三十里南至建水縣界九十里北至思陀

司界十五里本伴谿落孔部元置軍民萬戶所屬元江路明改長官司屬臨安府
本朝因之
土長

官陳氏
世襲
左能寨長官司
在府西南二百三十里東西距四十五里南北距三

十五里東至落恐司界三十里西至思陀司界十五里南至舊谿處司界十五里北至思陀司界二

十里舊為司陀甸寨明置長官司屬臨安府
本朝因之
土長官吳氏世襲
思陀甸長

官司
在府城西南二百五十里東西距一百里南北距六十里東至元江州界七十里西至落

恐司界三十里南至左能司界十五里北至元江州界四十五里本官桂思陀部元置和泥露屬元

江路明改為長官司屬臨安府
本朝因之土長官李氏世襲

形勢南連交趾北抵澁江西連楚雄為滇南之上閫

作邊陲之保障

通志

風俗習俗質野採獵為業
志明士尚氣節民專稼穡畏

法不爭崇文敬老

通志

城池臨安府城

周六里有奇門四自城東北遠西北至西南有濠舊有土城明洪武二十

年築以磚

本朝康熙四十年雍正五年十三年屢修

石屏州城

周四里門四有池明嘉靖

三十年創築土城天啟五年易以磚
本朝康熙六年重修雍正四年再修
阿迷州城

周三里門四僂上城明正統間築萬厯四十五
年易以磚
本朝康熙九年雍正八年屢修
寧

州城
周三里門三明嘉靖十一年始築土城崇禎
十三年易以磚
本朝康熙十一年重修

通海縣城
周二里門四有池即通海守禦所明洪
武十五年創築土城二十四年易以磚

本朝康熙八年裁所歸縣
移縣治於此五十六年重修
河西縣城
周二里有
奇舊有城

久廢明成化間遷
建崇禎六年築石
嘗我縣城
周一里有奇門四有
池僂有土城明正德

六年移築崇禎七年易以
磚
本朝雍正七年重修
蒙自縣城
周四里門四
明成化二十

年創築土城萬厯四十二年易
以磚
本朝雍正八年重修

學校臨安府學

在府治西元時創建
熙中屢修入學額數二十名
本朝康
建水

縣學

附府學內明萬厯四十三
年建入學額數二十名
石屏州學
在州治
東明洪

武二十二年重建
元年重修入學額數二十名
本朝雍正
阿迷州學
在州治
東北明

再遷
於今所入學額數十五名
本朝雍正三年移
寧州學
在州治
東明洪

入學額數十五名
本朝康熙中屢修
通海縣學
在縣城內
明洪武

朝康熙二十九年雍正十一
年屢修入學額數二十名
河西縣學
在縣治南
元秦定中

建
年重修入學額數二十名
本朝康熙中修雍正七
晉義縣學
在縣城北
明天啓七

年移建
正十三年屢修入學額數十二名
本朝康熙三十四年雍正
蒙自縣學
在縣治東

明洪武二十七年建
本朝康熙二十
年五十一
年屢修入學額數十五名
崇正書院

在建水縣西門外明嘉靖間建
又龍泉書院在石屏州治明萬厯間建
各州縣並設有義學社學

戶口

原額軍民人丁共一十三萬五千
三十滋生人丁共一十萬八千

田賦

民田地九千一百八十七頃二十九畝四分三釐
屯田地七百三十三頃九十畝六分共額徵

銀二萬三千九百三十四兩八分二釐
夏稅秋糧一萬八千三百二十四石八升二合

山川石巖

在建水縣東十五里或謂之蒙山
山麓有洞異龍湖瀘江諸水流入其中復流

出入阿迷州界府志山麓有洞三一曰水雲洞亦
名雲津洞亦名中洞亦名巖洞門前虛敞可容數
百人瀘江之水赴以為壑冬月水落架橋列炬而
入石笋倒垂如龍蛇虎豹之狀旋轉回合幾二十

里一曰南明洞在水雲洞後上有兩竅陽尤射入見石床丹竈一曰萬象洞與南明洞相連勢更峻

絕厓級而上隱隱聞風雷聲通志昔遷客問閩所關又稱閩洞亦曰句町三洞合五河之

水滙為一泓折而入西阻華蓋連捧印山在建水岡臺嶂綿亘數百里為郡城右臂

十里有石如印在山象山在建水縣南五里其形如象

在建水縣南亦作判文山明統志在府南二十里高十餘仞中有三峯削出如筆架昔大理段思平

外舅樊判石其上因名府志煥文山在府南三十里北拱學宮三峯秀拔其影倒入泮池本名泮文

後易連雲山在建水縣南二十里晴山在建水縣北今名連雲山里四時常有雲氣

名北嶺山勢嵯峨林木蔥鬱與煥文山相峙為郡之主山矣和波山在建水縣東南沙寨

村林壑之美
宛如畫圖

寶山

在建水縣西南二里產石如寶
相傳此山夜有光如火又樂崇

山在府城西南三里其土香美
作餅炙熟可食焚婦每嗜之

溪處山

在建水縣西南廢溪

處甸西奇峭延長中多
溪澗接虧容甸司界

三台山

在建水縣東北八
十里俗名山尖山

絕嶽凌空羊腸一線上有梁王城昔蠻酋常恃險
居此又雲龍山在縣東北九十里一名回龍山

石門山

在建水縣東北百里菁口鑿石為
門以通車馬下臨曲江險隘可守

火焰山

在建水縣西北十里土有硫黃氣履之灼足著枯
葉即焦孿疾者卧其上輒愈又有豐山與火焰山

相連土地肥沃草木茂盛
盛民居其間者多富足

黑冲山

在建水縣西北四
十里雲深樹暗多

瘴癘人
不敢往

菜玉山

在石屏州東十五里產石碧潤
如玉謂之菜玉下有石碧澗

海

門山

在石屏州東四十里橫堵
具龍湖口一名海東山

蓮花山

在石屏州西三里形

如蓮下有蓮花池

鍾秀山

在石屏州南二十五里綿亘百餘里明統志中產紫石可採為

研又有寶山在鍾秀山右產石如圓珠

乾陽山

在石屏州北五里高五百餘丈綿亘二十

里中有石洞山麓有乾陽龍王祠歲旱禱雨之處

雲臺山

在石屏州東南雲臺里產異石

祿豐山

在阿迷州東烏允山西形類石城

烏允山

在阿迷州東二十五里明統志

又名東山嘗有鳥飛集其上通志州之鎮山也每晨有白雲亘山腰恍如玉帶

伏仙山

在阿

迷州東形如人卧與東山連麓

水城山

在阿迷州東一百二十里週圍渚澤環抱如城故名

蠻人多居其趾

西山

在阿迷州西三里一名充山高數百仞又七十里有左納山

水泉

山 在阿迷州南五里翠屏峭壁
影動清波上多奇花古樹
南洞山 在阿迷州南五十里

翠岫 火 山 在阿迷州北三十里火伏土中
森鬱 有火處土即裂以竹投之輒灼
雷公山

在阿迷州東南舊名買吾山明萬曆初撫臣
鄒應龍擊賊於此忽雷震殺賊數人因易名
歪頭

山 在阿迷州東南一百五十里
里偏峯突兀連亘開化
蓬和山 在阿迷州西北一百八十里

里傍甸村又名豐樂山與烏充祿豐形勢連絡
環抱州治又覺朗山在州北十五里連亘西崩
萬

松 山 在寧州東九里麓盤頂
峭上有松林四時蒼翠
木角甸山 在寧州東一百三十里

里地名備樂鄉產蘆甘石舊封閉嘉靖三十四
年開局鑄錢取以入洞白後復起又東為陽暮山

夕陽倒影紫翠萬狀中有龍洞分上中下凡三幽
奇瑰異不可窮測又有西沙龍山在州東老寨後

上語城為龍土
首西沙所築

華蓋山

在寧州北一里
許為州主山

登樓山

在寧

州東南二十里高可千丈表八十餘里登之則遠
近畢見故名山頂有池方百步山形如文字學宮

對之故又
名文峯

富春山

在通海縣東十里林麓青鬱又
筆架山在縣東十里三峯峻拔

對峙者為紗帽山俱以形似得名又
縣東三十里有香爐山峻突如古鼎

黃龍山

在通海縣

東蜿蜒為
邑左輔

白馬山

在通海縣西與黃龍山對峙為
邑右翼又縣西有伏虎山一名

獅山其相近者曰
龍鳳山在陽廣甸

諸葛山

在通海縣南三里明統
志昔諸葛武侯南征駐

兵於此舊志上
有懸崖石窟

秀山

在通海縣南六十里又名青
山人名螺峯列翠如屏黃龍

居左白馬居右俯瞰城郭滇志宋開禧元年段氏
就秀山建啟祥宮山半有列府泉因燮判而名

掛榜山

在通海縣北湖外峯巒秀逸對學宮

東玉山

在通海縣東南二十里

翠微山

有二一在河西縣東其山清秀狀如翠屏一在蒙自縣西四十里羅列五彩產翠微

花螺髻山

在河西縣西五里山頂如螺髻上有石塔高丈許塔前有池中多蓴菜每晨有

雲覆其上日曰螺髻朝嵐佛光山

在河西縣四十里其形中疏高左右稍下圓若佛光

瑤山

在河西縣北山勢崔巍元時土首居其上城寨三層遺址尚存普應山

在螺

北萬松陡秀一水環流為縣勝景

碌溪山

在河西縣東北山多石四圍皆水通海湖源出

於桂峯山

在晉莪縣南二里高峯峭拔下多叢桂又縣南三里有香楮山萃秀山

在晉莪縣北三里環擁縣治之後又七里為龜山以形似名

龍山

在晉莪縣東南二里與桂

峯山相連山麓
有泉四時不竭
五鳳山
在管峩縣西南九十里
山連峙其勢如飛山麓有

鳳山洞可
容數十人
管峩山
在管峩縣東北二里
舊縣治在
其陽縣志管峩山在縣東峩山在

縣南
旗鼓山
在管峩縣東北
三里宛如旗鼓
東山
在家自縣東八里
遇旱禱雨多應

麒麟山
在家自縣東二十里
與縣西北象鼻山
相接奇峯秀拔左右前後
產銀錫諸礦雲

龍山
在家自縣東三十里
四山蟠東若蒼龍蜿蜒
奇詭萬狀有石室可坐千人
雲氣出如白練

其中琅玕琪樹瑤草文鹿
迴非人境又
美哀山
在北為小雲龍山亦奇峭
即雲龍洞也
在家

白縣東九十里
明統志上多石筍
絕頂平地千頃
中有三池水草四時不竭
宜畜牧
目別山

在家自縣西三十里
即漢語謫為蒙自者也
鷓鴣
橫列二十餘峯秀麗如畫
舉目則見故名

山有二一在蒙自縣西五里一在縣北七十里

耳鐸山

在蒙自縣東北三十里府志峯

頭每有風雷雨電輒兆豐年縣志縣無
源水每春苦旱一聞山鳴則風雨輒至

松子山

在

樓茶甸司南一里以
山多產松子故名

納樓山

在納樓茶甸司南六十里

曲通山

在納樓茶甸司西南八里山下有泉兩竅一流
入祿豐江一流入司北之仙人洞亦謂之石洞

左

能山

在左能司境

思陀山

在司陀甸司東山頂平曠有舊思陀寨遺趾

奇木

嶺

在蒙自縣東十里舊設土兵哨守

交岡

在阿達州南其地東西綿亘與交趾分界明天

啟二年水西安邦彥亂雷益土首應之烏撒安勅
良復叛引兵入雷益抵交岡犯安南長官司屯古

哨土官沙源擊走之州志交岡舊屬安南長官司
後為州界交人亦置戍守於此相近有地名南外

亦交趾分界處

碧玉峯

在寧州北十五里巖石磷磷下瞰撫仙湖波光涵沒如碧玉上有碧

玉神祠旁有石如懸鐘又名石鐘巖通志亦謂之碧玉峯山高八百餘丈巨三十餘里

邃巖

在曾義縣西二十里深邃廣濶

仙人坡

在通海縣東南二十里每旦有白沙印巨人跡

在上掃去復見俗謂之仙人跡

通靈洞

在阿迷州東南中有水泉灌溉甚溥以火燭洞中有

聲如雷 **傳聲洞**

在阿迷州西南二十五里集甸境洞口石如席狀一孔僅容指噓氣聲如

吹角可聞半里又觀音洞在州西五十里近安邊哨洞內有石觀音像

三元洞

在曾義縣

西十五里兩山並峙東西兩門高十餘丈洞有三層中多奇石異景

風洞

在納樓茶甸司東二

十里四時風自洞出人不可近又司東南 **羚羊洞** 六十里有魚洞產蝦色紅而肥長五寸

在納樓茶甸司北中產鑛可煉銀高處有龍馬蹄
矜羊飛石峻增人不可到世傳有仙居之

石

在石屏州西八十里高四尺圍六尺旁有小石
四俗呼風伯雨師又有砌碌石在秀山通志在

州西五畝寨石高七尺左右各
一石高四尺如犬逐鹿之狀

武石

在寧州西十
里道旁有三

石一類人足一類砚池一類棋局俗
傳仙人所作舊志謂之武石仙跡
禮社江自大
理府

趙州之定西嶺流經楚雄舊定邊縣合陽江之水
為定邊河東南流經鎮南州為馬龍河又東南經

舊碣嘉縣入新平縣界謂之摩沙勒江又歷元江
州東南入建水縣西南境經納樓茶甸為祿豐江

歷勝容甸為勝容江過蒙自縣為梨花
江又東南流於交趾界合於流水江
瀘江自石
屏州

異龍湖東流會三河水入建水縣之閭
洞出阿迷州南為樂蒙河入於盤江
曲江自激
江府

新興州至曹我縣北有一水自石屏州南來會之名合流江自新興州者曰大河為曲江正流自石

屏州者曰小河東南流入河西縣之硃硃河又經建水縣之阿迷州會眾流為盤江河隔十八寨夷

人出沒要路乃阿迷彌勤婆兮江在寧州東六十里源自潞江府

撫仙湖流經州境匯於婆兮浣江在寧州南三里句下流廣西州境入於盤江水從州北青龍

潭流下夾岸樹木陰森為行客錢別丁癸江在曹之地經州南又東南會於婆兮江我縣

西北二百五十里源自三泊廢縣流經丁癸村其水深澗下流亦入於曲江又有分界江在縣南二

百里江外為中河在建水縣西南源自府東北之新南安平界塌沖流入顏河之田頗獲其利

又小河亦自塌沖流經建水縣南與瀘江匯流入於閩洞又有北溝河源自小關山過石橋會瀘水

同流俗呼蜜溝與中冷水河在建水縣東北四十里清流不竭灌溉甚

傳矣落河在石屏川西八十里自沅江州流入境又東入麤容甸司界即元江下流也一

作落矣江樂蒙河在阿達州東其上游即瀘江也自建水源流入州界復西折而東匯於盤

江入廣西州界高河在寧州東四里備樂鄉周二百餘步旱澇不涸溢東渠河在

西縣東源自水磨村北山澗煉莊河在河西縣北中流經縣南入通海縣界

郎山後經羅呂鄉山麓灌溉煉莊田地碌碌河在河西縣西北即通海湖源也一名沾桑

江源自新興州江川口流經縣界東入曲江舊志碌碌河自普莪縣合流江入境下流入府境為曲

江乍甸河在家自縣西北七十里源出建水縣之判文山東南流入縣境下流匯於梨花

江又縣北七十里，有犒甸河。建水，在建水縣南，廣源木馬沖，亦流入梨花江。

半借州志，今為建水。龍洞水，在阿達州東，數十步也。廣五畝，居人環處。

南洞水，在阿迷州東南十五里，中有水泉出洞，歧流灌溉，甚溥，持火入洞，有聲如雷鼓，又如

物形，動聲。瓜水，在寧州南，沅江之水，流自北，思永或以為龍。

丁矣，沖之水流自東，灣環而南，俱會。異龍湖，在石於茶部，冲形如爪，字流入廣西州境。

東有九曲，周一百五十里，俗呼為海，其水流為瀘江，入建水縣界，中有三島，小島曰孟，繼龍有蛇，蟲

不可居，昔蠻酋竄罪人於此，中島曰小末，末大島曰和龍，蠻酋立城其上，漢名水城，元史至順初，雲

南諸王托卜佳等亂石屏鎮，將朱竇翼引泉據守，和龍島賊帥戰艦來攻，拒却之。托卜佳舊作充

堅今
改正 **老湖** 在石屏州南三十里廣闊 **通海湖** 在通海縣

北秀山下源自河西縣東流注為湖唐志謂之海河利水周八十里形如環而缺其東南南相傳昔水

滂不通有僧於縣治東北石筍叢立處 **南湖** 在家以杖穿穴洩水因名通志一名杞麓湖

南湖數十丈亦謂 **草海** 在府城南二里 **長橋海** 在蒙自縣之草湖時溢時涸

里構木為梁長十餘丈又十里為黑波海又西山北三十餘里為矣波海中有菜如蓴產魚肥美

後川 在河西縣西二 **龍川** 在寧州東北五十里源百步李家莊 發甸頭山間中灌田甚

溥北流注 **西溪** 有二俱在蒙自縣西南一出銀鑛撫仙湖 一出錫鑛滇志西溪在縣西南二

十里木一 **巔崖溪** 在寧州東北十里茶部衝村兩溪分為二 崖相對下有溪間一泉自巔下

垂名巖

蓮花灘

在蒙自縣南為入安南道即梨花江所經也明水樂初沐晟出家自

蓮花灘進討安南嘉靖中莫登庸亂撫臣汪文盛以蓮花灘當交廣水陸衝遣兵據其地即此與程

記由蓮花灘達安南東都可四五日羅洪先曰自蓮花灘入交州石龍關循北江右岸為大道自縣

之河陽隘入交州循北江右岸山險崎嶇此間道也白龍潭在建水縣西北

泉有橋跨其上灌溉甚溥又旬尾龍東渠鄉龍潭潭在縣南十里黑龍潭在南二十里

在河西縣西源出九蓮花池在建水縣西二十里街子山麓灌田甚多清澈可鑑每夏蓮開

如月池在石屏州西數百蓮池在寧州北十里居步形如偃月不涸山腹中無溢涸多

荷東湖池在通海縣白馬山谷內有二池東曰東湖池西曰西湖池又河西縣亦有東西

湖池一在縣東南二十里連旦營一
在縣北二里戴家屯俱蓄水灌田
半月池在海縣

南月圓月缺俱映半輪又有光
鉢池在秀山下流注祀麓湖
大水塘在建水縣東二里四

時不竭可
備旱澇
清水塘在建水縣南二十里又有
濁水塘在縣南十五里
酸水

塘
在石屏州西
鸚哥塘有二俱在蒙自縣
越山下其一可溉
冷水

溝
在建水縣東北四十里灌溉甚
多又有螞蝗溝在縣西北五里
五塘溝在石屏

有五處俱熱如湯又彌勒溝
在州西南十五里皆可溉
溥博泉在建水縣南

人呼為大板井相近者
為淵泉俗呼為小板井
聖母泉在建水縣北亦名
流泉其水流入窰

溝左有聖
母祠故名
有本泉在建水縣東南居民引以溉
田又有混混泉晝夜不息
香

林泉

在建水縣東北三十里源出山巔味極清旨又有楊公泉在縣東北四十里明知州楊緒

爵鑿濟田千餘畝

溫泉

有六一在建水縣東北三十里香林寺山下一在建水縣曲江發源

山麓有硫氣引為池可浴寧州阿速州河西家自等縣各有溫泉浴可愈疾

益泉

在阿速州

東剗石井沒 **靈泉**

有二一在阿速州西一里僭名龍潭有灌溉之利一在寧州西 **冰泉**

在阿迷州西南四里水淨且冷又暗泉在州北門外

新生泉

在通海縣東十里可溉又有判

府泉在秀山之半飲之令人肥白

九龍泉

在河西縣西南十里橋雨處

法果泉

在家自縣南十五里縣志地名生山岳明正德間土酋那伐亂官兵討平之置新安千戶所疏此水

又有落龍泉在縣南八里引以灌溉

龍華泉

在家自縣北二十里廢龍化寺中相傳有

靈物
潛焉 **玉潔井** 在建水縣東味甘冽色如玉潔居民
資以造紙又白沙井在白鶴鋪前其

味為 **龍井** 在建水縣南回回村俗傳正月一日其
第一 **龍井** 水上朝有二魚人利見之又凉水井在

府城東 **大小龍井** 在石屏州西二里二井
北八里 相鄰會流入異龍湖 **火井** 在阿

達州東北三十里部治村明統志其水
溢出常有煙氣投以竹木則燃夜有光 **通井** 在寧
州南

新生井 在通海縣東十里可溉田又
仙人井在縣東仙人坡下

古蹟惠劇故城 在今建水縣西唐蒙氏時築地名步
頭唐書南蠻傳永徽初章仇兼瓊開

步頭路築安寧城羣蠻震駭元史地理志建水州
在本路之南為雲南極邊治故建水城唐元和間

蒙氏所築古稱步頭亦云巴甸每夏秋溪水漲溢
如海夷謂海為惠劇為大故名惠劇漢語曰建水

歷趙楊李段數姓皆仍舊名些麼徒蠻所據內附後立千戶至元十三年改建水州府志州治舊在

府城西半里許洪武中移於今治

曲江故城

在建水縣北臨曲江有二城一築於漢一

築於蒙氏段氏故城有二一在建水縣南五里瀘江鄉今無垢寺一在縣西一里之蓮花

寧遠故城

在建水縣西南一百里本為寧州地明析置寧遠州屬臨安府萬歷末州

廢滇記禮社云自躬容司東流

寧州故城

在寧州境元史

地理志寧州在本路之東唐置黎州天寶末沒於蠻地號浪曠步雉部蠻些麼徒據之後屬爨蠻酋

阿幾以浪曠割與寧酋丘圭憲宗四年寧酋內附至元十三年改為寧州州志寧海府故址在州西

五十里大雄寺旁今名舊州治明洪武十六年建嘉靖十二年築城按寧州未詳何時徙今治

西沙故城

在寧州城東元史地理志西沙在州東寧部蠻世居之其裔孫西沙築城於此

因名西沙麓憲宗四年其酋普提內附就居此城為萬戶至元十三年立為西沙縣二十六年以隸

寧州至治二年併入州通志縣黎州故城在寧州故址在州西二里仁善坊內唐書地

理志北接昆州通志有古城句町故城在邇海縣去州三里相傳武侯所築東北五里

漢置漢書地理志牂牁郡句町注應劭曰故句町國師古曰音勃挺又西南夷傳句町侯亡波有功

立為鉤町王通志有漢句町縣故址在縣治北唐時蒙氏置通海郡於此其後段氏又改置秀山郡

元置臨安路皆治焉明初置臨安府於建水州因改置今縣而置通海左右千戶二所於此府志明

洪武十五年指揮河西故城在今河西縣境元史陳鏞創立今城地理志河西縣在把

麓湖之南其地曰休臘唐天寶後沒於蠻為步
部後阿楚蠻易拒奪而居之憲宗六年內附七年

隸阿楚萬戶後置為州通志有古城在縣東北故
址尚存縣志有古城址三一在縣東北一里一在

縣西北三里一在縣東三十里俱元時築
筇州故城在管峩縣西北九

管峩立千戶至元十三年置筇州縣屬管峩州二
十六年省為鄉舊志廢筇州縣在縣西北九十里

今名筇川鄉又通志有
古城在縣西怕念鄉 賁古廢縣在筇水縣東南
漢縣屬益州郡

漢書地理志益州郡古賁後漢書郡國志賁古采
山出銅錫羊山出銀鉛蜀漢屬興國郡晉因之東

晉時
廢末東城在石屏州異龍湖三島山今名寬斷
山明統志異龍湖中有三島唐時島

廢蠻始居一島築末東揚廣城有三一在阿迷州
城宋時阿楚蠻奪居之東南二里通安橋

宋皇祐初懷智高奔窟狄青使其將楊文廣追之
七兵於此一在州之市平鋪一在州之石頭寨

舊土城

在通海縣東五十里官洞村相傳昔寨長
段智與築此以禦諸蠻廢址尚存縣志城

在縣東

臨安廢衛

在建水縣東明洪武十五年建
以指揮使領之并設五千戶所

屬馬

本朝康熙
六年裁衛歸建水

阿迷廢所

在阿迷州東一百二
十里地名虛卜桶舊

為積剽所據明萬曆二年巡撫鄒應龍
討平之置戍守於此并築土城今裁

通海廢所

在通海縣北明統志有通海前右二千戶所俱在
縣治東洪武十五年建隸臨安衛本朝康熙五

年**新安廢所**

在蒙自縣西南十五里通志本安南
長官司地名補瓦寨明正德六年廢

司改置千戶

所於此隸臨安衛十四

廢溪處甸長

官司

在建水縣西南一百五十里。明統志：舊為溪處，甸部元置軍民副萬戶，隸雲南行省。後屬

元江路，洪武中改長官司，隸 **讀書臺**。在府學文廟旁，地勢高起。

臨安府。本朝康熙四十年省。如臺，明 洪武中學士 王景章都御史韓宜可，將 戊講業於此，成化中訓導 趙于禧構亭其上。

臺

有二：一在建水縣西北，左伯駐兵處，俱有遺址。一在撫 白鶴鋪，定遠 伯 沐昂駐兵處。

臺

在建水縣西，明 巡撫 姜思睿招撫土蠻築臺於此。故元帥府，在河西縣

又名萬松營，元至正二十年，建今石碑猶存。環翠樓，即建水縣南樓，平

望京樓

即建水縣北樓，與南樓相對。大興樓，在河西縣下敬坊

大鐘惠宣堂

在府治北，明 知府 陳禮建，侍讀學士 王直記。居敬堂，在建水

縣廢臨

安衛北明指揮萬賓建觀海軒在海縣北揚知
翰林院修撰陳循為記通海湖上

州莊在建水縣東南五里董文彥宅在海縣東

石穴在海縣北二里世傳有異僧以杖穿石洩祀麓湖之水其穴至今存

關隘大關

在建水縣城西北三十里菁口關有二一

縣東北一百里曲江北設曲江巡檢司一寶秀關在家自縣西南六十里舊設巡司久廢

在石屏州西三十里路通元江州明東山關在阿

洪武十六年置巡檢司於此今裁甸苴關在寧州西

東二十里蒙樂村明宣德間置甸苴關北四十里
上官巡司普姓於此天啟末廢
明洪武二十四年寧海關在海縣建通關在海縣

道巡檢司今裁

東北十里 **曲陀關**

在河西縣北三十里元至元二十年立元帥府於此為商旅輻輳之地明

初置曲陀巡司萬曆四十一年裁

伽羅關

在管峩縣西南明洪武中設土官巡司易姓萬

曆十九年改廢

大窩關

在蒙自縣西南亦曰大窩子有險可恃又南曰打巫白菁菁深道峻

又南至江潞地名矣各毋渡江為勤古薄地入交趾界又揚柳河關亦在縣西南迤王弄山長官司

山高菁密深險可恃南接老寨旁有白水樂龍老火菁菁及溪烏石洞皆險僻處

傍甸鄉

巡司

在阿迷州東南今裁

興衣鄉巡司

在管峩縣西明初置今裁

納更山

土巡司

在建水縣東南一百里明成化間設土官巡司龍姓嘉靖十二年議討南安安南上

首莫登庸聞之遣人行覘至納更山為土舍所擒巡司舊治曰車人寨

猛弄寨

在建水縣

徽外 本朝雍正八年寨長白氏內附 **大寨** 在建水縣落恐向西南

出猛甸抵落恐大寨東北 **合江口寨** 在阿迷州東地名乃龍出納樓等司境 宋皇祐初儂

智高敗從此遁入大理狄青遣將楊文廣追之至阿迷州合江口不及而返即三江口盤江與眾水

合流 **隴希寨** 在阿迷州自羅台驛踰山而南經倒處 馬坎凡四十里至隴希寨林深磴險

谿徑雜出沙 **龍馬槽寨** 在河西縣北十五里相傳人儂人涸處 有龍馬時現故名舊為蠻

首恃險處又達旦營在縣東 **賀謎寨** 在蒙自縣東南東湖旁蒙古嘗屯兵於此 南滇紀縣有

溪楮山去八寨二十餘里又南至大江地名安邊由縣至底泥又前渡三岔河至賀謎其地萬山相

接正中地名慢老左曰磨莫右曰八灑俱近安邊自慢老至江底皆崇山峻嶺旁有橫角榆諸處江

南為龍陰山
青入交趾界

發果寨

在蒙自縣南旁有五
山峻拔險固可恃

栢木蘆

寨

在蒙自縣南據山絕頂四面懸崖峭壁外建墩
臺以護水道又南渡江入交趾界滇記縣南有

霧露結菁由此抵栢木蘆寨又
有薄喇寨去交趾者蘭州五里

鷄街寨

在蒙自縣
西北道出

府城為
要口

倘甸

在納樓茶甸司東道通蒙自縣為邊
要地明天啟二年增設倘甸守備於

此 **樂育甸**

在左能寨司東滇記自石屏
州界場罕渡江而南至樂育 **曲江驛** 在

水縣北曲江故城內明洪武
十四年置曲江巡司駐此

蛇花口

在阿迷州北
為州境之險

有伴草崑山勢險要蠻首往往恃以為固府志臨
安西南境諸夷曰幹泥蠻旁郡者曰烏爨樹鷄獮

刺些
表等

津梁迎恩橋

在建水縣東一里即大石橋明正統間建又城東十里為玉虹橋橋南有三河橋三河分

流二橋相望
俱正統間建

瀘江橋

在建水縣南一里跨瀘江又南四里為浣衣橋跨小河上又天生橋

在城南婆羅莊前有石跨流自然成橋

曲江橋

在建水縣東北一百里長三十丈明萬曆三十二年

建顧公橋

在石屏州東門外明署州道判顧慶恩建又有化龍橋通貢橋福林橋許家橋皆集

處矣落河橋

在石屏州西八十里跨矣落河明天順間建

通濟橋

在阿迷州東明

宏治中建又城東二里有永安橋天順中又有永興橋通安橋俱宏治中建

新橋

在阿迷州東北

五里石梁三空長十餘丈廣二丈以濟東河之險

盧公橋

在寧州西三里跨浣江路通甸

苴關明正德十六年建

黃澄橋

在寧州西北三十里路當通衢澗狹水險明隆慶六年州

人黃澄建因名登瀛橋在通海縣南秀山半亦秀江橋亦名昇仙橋如飛渡

在通海縣西南跨秀山澗水工碌溪橋在河西縣東長指南橋在湖

西縣南二里明宏治中建龍江橋在薊縣東水大桂峯橋在薊

一里在薊縣南永安橋在蒙自縣西門外宜民橋在蒙自縣矣渡舖

向橋在縣北十七里天順二年建今改名萬里橋長橋在蒙自縣北二十里長十

建納更三渡在建水縣滇紀納更司撒果山下有隴墩渡七

更三龍江渡在薊縣東六十步箐口渡在蒙自縣西

里納樓三渡一曰祿逢渡在納樓茶甸司南四十里又司東南百里有乍甸渡又百五十里

有呵
土渡
檳榔渡
在黔容司西北五里又
有茶渡在司北四十里

堤堰瀘江堤

在建水縣去
縣治一里

化龍橋堤

在石屏州東異
龍湖邊 本朝

康熙七年知
州劉維世築

西堤

有二一在石屏州西一里即揚
柳壩障寶秀彌勒溝之水 本

朝康熙八年知州劉維世築堰長八
十餘丈灌田數十畝一在河西縣西 **東堰** 在阿達
州東水

自南洞經東山莊至義來村
郡人王廷表率眾為石壩

西堰

在阿達州西水
出樂蒙河州民

趙儒築堰通之經桃川莊至甸尾又有石堰在州
南其地有小河明巡撫鄒應龍為石堰民利之

新龍堰

在晉甯縣境又有角地堰大羅 **大壩** 在建
河堰砥柱堰普龍堰俱在縣境 水縣

東六
里 **大石壩**

在晉甯
縣西北 **九天觀閣**

在石屏州西三里
明萬曆間知州曾

所能移築為石
闕以時啟閉

陵墓元董文彥墓

在建水縣西一里

羣節墓

在建水縣北白鶴鋪元末盜起

回回刺魯丁等四十一人棲隱山谷中盜骨之不一從俱被害身首異處經宿復合衆異之遂叢葬於

此
明江孝子墓

在建水縣北一里孝子名惠任臨安府通判有孝行天順中卒於官

因葬此

祠廟諸葛武侯祠

在建水縣北舊志武侯平南中人思其功德因祠之

尉遲敬

德祠

在石屏州治南唐時建

忠孝祠

在通海縣東北祀元莊愍公董文彥及其子茂

春
忠臣祠

在建水縣東祀鄱陽元節太原侯王勝合肥子王德

表忠祠

在建水縣

西明萬曆八年巡撫劉維請建祠祀交趾前後死
事尚書劉儁陳洽叅政劉景都司呂致叅攻馮貴

侯孫都督黃中知府劉子輔馬先知州何忠掌交
趾布按二司尚書黃福歲春秋二仲上辛日祭今

煨
徐公祠在建水縣南祀元江
死事布政司徐樾
景賢祠在府學文
廟後祀明

翰林學士王金副
都御史韓宜可
三節祠在通海縣北祀明初謫
戍御史東旭妻盧氏及

其子
欽
忠勇祠在寧州祀苴關祀明蠻莫
死事寧州上日祀者義
三厲祠在

達州東十五里祀東征猓猓陣亡
千戶魏朝鳳百戶李邦郁譚大經

寺觀指林寺

在建水縣西相傳宋季有人見一鹿止
林木中率眾跡之俄有人出指其林曰

鹿處此久矣無庸遂言
不見眾異之因建寺以祀
香林寺在建水縣東北
二十里元時建

為郡中名勝

海潮寺

在石屏州東異龍湖中

乾陽寺

在石屏州北乾陽山元時

建明宏治間重修

善覺寺

在阿迷州東明正統間建壯麗巍峩為州偉觀

伏虎寺

在寧州東北九十里州志昔猛虎為害神僧蓮峯伏之因以名寺

香巖寺

在通海縣東

山之湧金寺

在通海縣南秀山之巔倚山面水林木鬱葱元僧東巖建

清涼寺

在通海縣南秀山元僧鐵牛建

翠微寺

在河西縣東五里翠微山麓明洪武間建

大興

福寺

在河西縣治北明洪武間建嘉靖中重修

圓通寺

在河西縣普應山

登雲

寺

在普義縣北

鹿苑寺

在蒙自縣治南元奉定中建明嘉靖中重修

瑞竹寺

在蒙自縣治南明萬曆間建

真慶觀

在通海縣城東關內

灝穹宮

在通海縣秀山

內有千葉
茶花一株

名宦元張立道

陳留人至元間為臨安軍民宣撫使
創廟學於建水路書清白之訓於公

解貧墨屏跡
風化大行

朱寶翼

鎮守石屏千戶天恩初托卜佳
及各郡縣皆陷獨寶翼等率

五十餘人夜至宣慰司掩襲偽
官奪符印以蹄率眾保和龍島

明萬中

黃陂人洪
武中從宣

寧侯金朝興下臨安領兵四出時蒙自石屏通海
寧州諸蠻梗化屢服屢叛中皆討平之功績居多

陞臨安衛世
襲指揮同知

王執

寧州衛指揮洪武中從宣寧侯
下臨安因與萬中俱留鎮衛石

屏蠻馬黑奴構煽諸部屯兵海東為七營以待執
與萬中乘夜襲破迨至異龍湖又破之師還西山

又擊其逸蠻於揚
州莊斬馘無算

徐文振

威遠人正統間授臨安
同知善撫字任滿民上

疏乞留 **邵鑑** 奇州人臨安府左所百戶正統
陞知府 間征上江刀指罕寨力戰死 **葉晟**

臨安衛後所百戶性果毅嫻方略 **任彬** 蒼溪人景
正統間征上江奮勇殺賊歿於陣 秦間校石

屏知州有吏目高秉為土酋刀諒毒死彬當勘訊
諒以黃金七百陰行賄賂彬叱去之正諒罪人服

其廉 **左明善** 富順人成化間知臨安府廉敏有為
正 民皆畏愛交人寇邊榜諭以禍福即

通 **陳允諧** 莆田人正德間知建水州存心儉約惟
去 以惜民省費為事盡裁常例州人賴之

秦懋觀 仁和人天啟末知臨安府滇土富饒仕者
多以賄聞懋觀至土酋普名聲獻千金不

受巡撫王抗布政使周士昌索名聲賄不應誣以
叛時討之懋觀力辨其枉不聽名聲襲執士昌薄

城下懋觀登俾責之相持兩月 **游大勳** 婺源人崇
及仇被逮賊遂解去遷右叅政 慎問任府

通判普名聲叛督土合王顯祖及郡人趙定周往
禦營壘未立賊突至土兵奔潰勲正色當之遂遇

害定周亦死之
李猶龍新州人崇禎間授石屏知州值普名聲叛攻圍臨安州距府八十里

警報數至猶龍誅其喜亂者境內肅然賊不敢犯
朱家梁江寧人崇禎間任寧州知州沙

善焚劫罵賊而死
熊啟宇南昌人崇禎末授臨安府推官時流賊攻臨安城破啟宇被執

馬賊不屈賊義釋之賊屠城擄尸二十餘萬啟宇率殘民焚瘞為三大塚後民饑乏食炊粥以賑全

活甚
單國祚會稽人崇禎末通海縣典史沙冠陷城罵賊被殺
陸九衢山保

人任督我訓導流冠陷城九衢衣冠坐明倫堂罵賊遇害

本朝鄭相江寧人順治中以中書舍人隨征入滇署石屏州事撫卹流亡賑濟備至適總兵高

應鳳作亂被
害民為流涕
郭維賢
阿迷州吏目康熙四年祿昌
賢叛兵掠布沼維賢奉命往

撫賊眾叔之
罵賊而死

人物元董文彥

通海人天啓間任威楚路知事中慶
鎮將敗孤叛攻威楚官吏皆適文彥

獨死守城陷賊欲降之文彥怒罵賊不絕口賊截
其耳使啗之文彥嚼血噴賊遂遇害明年敗孤伏

誅事聞賜諡莊愍官其
子時中為祿豐主簿 亨祐
石屏州人天啓初托
下佳作亂祐與朱寶翼

共守和龍島賊率眾來攻戰艘三百人欲出降祐
曰戰亦元降亦元元報國耳言降者斬眾皆踴躍

賊舟將至眾欲迎敵祐曰無急也無何賊兵蟻附
發破擊之連碎數十舟斬首數百級受圍七旬糧

之富民王節出粟十石明張海
以食其眾會救至得免 揚州推官有異政

擢御史巡按福建討平巨寇鄧茂七陞貴州按察使值苗蠻作亂海約未撫綏一方以安

李旺

河西人正統中戍縣知縣初蒞任寇賊猖獗躬率眾擒之歿於陣事聞贈叙州府通判賜勅褒蔭有

司立祠

楊昇

阿達州人天順間以貢入太學部撥巡歷四川直言發御史爰賄民頌之

遂命代巡按御史事能舉其職凡七閱月乞歸生平不附權要不貪祿位以清介稱

張西銘

字希載寧州人海子成化中進士授金谿知縣有虎啞人蝗食稼西銘禱於神兩害俱息以治行

第一擢御史巡按遼東再按

王暉

字明仲建水州人幼聰敏為諸

生捐金以贖人妻後登宏治中進士授懷寧知縣以最績擢御史時逆瑾擅權暉抗疏力詆朝中以

真御史

劉洙

字道源建水州人正德中進士在諫垣十二年以謇諤著名諫武宗遊畋

五事世宗端治本

繆宗周

通海人正德中進士任戶部主事以議大禮廷

七事時論題之
扶後厯陞浙江布政使所至有聲績既歸里三十餘年絕跡公庭清約如寒士

王庭表

字

望阿達州人正德中進士以刑部郎中命勘寧夏台宏之獄不避權貴改四川僉事尋報罷里居三

十餘年孝友惇篤凡有益於鄉者必昌言之

萬文彩

臨安衛人嘉靖中進士歷任富順成

安知縣擢戶科給事中彈劾不避權要疏疎開馬市出為貴州叅議賑饑民擒妖賊陞四川威茂兵

備道退土番之寇邊賴以安

揚僕

建水州人嘉靖中進士官吏科給事中疏請難諸忠節事

留中不報時論多之仕至叅議居鄉以德行稱

吳希賢

字進夫建水州人母有瘵疾希賢親

浚錢顯天求代侍祖母亦如之有叔早世撫其孤女厚嫁之仕為渠縣知縣誘擒巨寇刁七輩隄符

恬然性狷介不能曲
事上官中深文罷歸
揚廷相臨安衛人嘉靖中進士由大理寺評事陞

河南參議所至辨冤剔弊皆有聲稱母以
議調乞休林下三十餘年恂恂若素士
許鉉字國

罷石屏州人性剛直嘉靖中進士擢御史有諫官
薨於廷杖錮伏尸哭上聞之乃命葬出為江西副

使與巡按御
史忤致仕歸
王恩民字成宇建水州人隆慶中進士擢御史出為湖廣荆西右

參議時崔家坪有巨寇思民盡殲除之大學士張
居正以父喪歸思民弔賻獨如常儀尋調貴州有

登寇突至城下思民率官民出
擊賊挫迺後官至福建巡撫
蕭崇業字允修建水州人隆

慶中進士由庶常授兵科給事歷戶工二垣先後
封事數十上禁侈靡開潞河勅欺弊調驛傳奉使

冊封琉球歸報命晉兵科都給事歷官南
京右僉都御史以母養告歸尋卒賜祭葬
包見捷

字汝鈍建水州人幼穎異八歲能為七言詩萬歷中進士以庶吉士改戶科給事中危言不諱謫為

貴州布政使都事後歷吏部右侍郎以勞卒贈工部尚書
王元翰字伯舉寧州人萬歷中進

士由庶吉士改吏科給事中屢疏皆中時弊天啟間召用以讜阻卒於金陵子開州庠生流寇入滇

開母妻俱赴昆明池
張法孔寧州人母至孝萬死聞被執賊殺之
歷中進士授戶部郎

中提督建昌學政歷官四川布政使清操絕倫流寇張獻忠犯成都獨守南門捐資募士夜擣賊營

獻忠遂遁迨後致仕雖修學繕城蜀藩特疏
趙琦寧薦之以太常寺卿取用為天下清官第一
州

人萬歷中進士初授工部員外巡歷山東臨清等處累官大名府時東省郭教猖獗琦選丁壯繕麗

械修城池未幾盜起賴預備得全尋改保定政
王簡刑清卒於官殯殮不辦事聞命馳驛歸葬

夔龍

石屏州人萬厯中進士知已茂縣多惠政及為御史風裁為一時冠塗時相字

宇石屏州人萬厯中進士任戶部主事有廉聲陞大名知府置常平倉在任五年所轄州縣積粟至

數十萬朝議推為廉能第一厯官南官太僕卿家居時巡撫陳用賓以征伐議加稅充兵餉相遺書

力爭之 王士昌 字心泰寧州人崇禎中舉人任河南泌陽知縣時流寇猖獗練兵秣馬為

守禦計逾歲月賊衆重圍其城救不至城陷冠服懷印正坐公堂罵賊狗難特贈光祿卿蔭一子

本朝乾隆四十一年 王保 建水州人多勇力殺土賊賜謚節愍 勦叛兵屢立戰功後禦賊

戰死土人祀之 揚世春 阿迷州人奉母至孝母死廬墓二年鄉人稱為揚孝子子忱亦能孝

有父 趙文宿 阿迷州人家貧性至孝揚國彥 阿迷州人

普名聲叛國彥以義勵
卿民禦之為賊所害
范印華 建水州人崇禎中
任參將死於普名

督之難 本朝乾隆四
十一年 特賜謚節愍
史觀宸 石屏州人崇禎中
知順慶府張獻忠

攻陷順慶觀宸力禦被執
本朝乾隆四十一年 賜謚烈愍
揚一忠 西河

人崇禎中任巴縣教諭流冠
罵賊被害子名祠伏尸而哭亦被害
本朝乾隆

四十年 子入忠義祠
耿廷錄 河西人崇禎中四川巡撫
都御史丁報歸流賊陷河

西廷錄赴水死妻楊氏被執罵賊死
本朝乾隆四十一年 賜謚節愍

本朝張鵬羽 石屏州諸生康熙乙巳
龍翰作逆不屈死之王敬德 蒙目人
聘妻段

氏直冠亂剗其耳鼻其父以
廢疾辭婚敬德不從卒安之
許邦相 石屏州人親
死廬墓三年

墓下忽涌泉水張良伍石屏州貢生不受吳逆官時呼為孝感泉

以母老乞歸同州貢生楊培房書石屏州舉人幼亦不受吳逆爵後歷官教授

意承志及母歿以陳國琬建水人幼替習星命以廬墓哀毀致疾卒

瑛早卒撫其子如已柏為楹晉莪生員以孝行聞出林早寡瞻之終身

年詔旌其門

流寓明王金字景常松陽人洪武初為山西參政以事謫戍臨安博洽多才滇士人多從之

遊後韓宜可字伯時山陰人洪武間山西布政以事同王金謫戍能詩文一時士大夫

多尊禮之使子弟閻閱臨清人嘉靖初吏科給事受學後陞都御史

正巳堂記後召選在臨安探尋尹草河南人嘉靖間任兵科給

巖穴之勝今有山洞以聞名事中時揚慎以議禮謫戍草上岷諫亦畢山人初

被斥為秦和縣丞因寓家自遂家馬不言其生平明末遊石屏愛異龍湖島遂居焉常為人相地有奇驗一日危坐語人曰予逝矣悉取書

籍及詩草焚之
今州西有墓

列女明邢奎妻江氏

建水州人正統中隨夫戍廣西南丹衛未幾奎卒氏年二十七

廣人留之不聽携孤自骸歸葬州人安會教子後以子幹貴封安人萬傳妻張氏州人

傳死氏年二十二無子紡績養舅姑舅州人姑死終喪如禮歎曰吾事畢矣遂自縊陸華妻薛

氏建水州人夫為臨安土官氏年二十夫卒苦節撫孤景泰年旌同州曾麟妻曹氏曾祥妻賈氏

楊文光妻馮氏青年守志歷久弗渝詔旌其門

趙寧妻王氏

建水州人年十九夫卒一

女尚幼父母勸其改適氏以死自誓苦節四十餘年同州邢思明妻藍氏何儼妻王氏萬節妻王氏

李松妻歐陽氏王璠妻趙氏張實妻李氏劉銳妻朱氏邢思義妻高氏毛鶴妻黃氏任官妻李氏譚

敦惠妻李氏年少夫亡苦節最久

張顯妻蔡氏

建水州人年二十夫亡子坦甫四歲

偕妻趙氏撫之趙年十九坦娶譚氏孫孟麟妻胡氏卒譚年二十守志如姑一門三節

氏建水州人許字未婚年十四孟麟卒即欲自刎母救得免隨歸夫家守貞五十餘年卒

葉

翠妻揚氏

建水州人年二十四夫亡朝夕哀號嬰病而卒

曹氏女

建水州人已字

良家有武弁強欲娶之自縊死同州沙谿金女妻女六姐紅衣女遇暴不屈俱自盡

李完妻

曾氏

臨安衛人夫任本衛指揮早卒以死自誓撫子仁成立仁卒撫孫中珍中珍繼碩又撫曾

孫五十餘年子婦樊氏孫婦趙氏皆孀居守志人稱世節旌表其門王家相妻楊氏

石屏州人年二十七夫亡事姑訓子苦節最著萬歷年旌同州楊昂母吳氏妻何氏揚國忠妻王氏

夫七苦節旌其門揚雲鸞女石屏州人年六十八終詔旌其門

王佐女

石屏州人年十二為賊所劫奴女給賊入室中投井而死

揚懋學妻湯

氏阿迷州人年二十夫亡忍死撫孤甘貧守節詔旌其門同州楊本妻范氏楊憐妻萬氏王勛妻

趙氏年少夫亡苦節最著揚誥妻尹氏寧州人年十九夫亡無子苦節五十餘年同州

張晴妻李氏祁會妻張氏孫應鵬妻戴氏王神妻張氏夫亡苦節詔旌其門喬珙妻許

氏通海人年二十一夫卒守節自誓同縣楊以榮妻沈氏喬偁妻留氏孫汝材妻段氏趙華妻孫

氏趙廷相妻沈氏台生妻黃氏劉經妻張氏郝孟陽妻孫氏關登庸妻台氏俱甘貧苦節歷久勿渝

事聞趙來憲妻李氏通海人年十九夫亡遺腹生於民保氏斷頂髮誓死守節

年七十餘鬢髮俱白獨所東欽妻蘆氏河南光山人翁任御

史以事謫戍通海衛未至卒有司迫其夫行挈氏至通海未幾夫征和泥歿於陣有張姓欲強娶之

自縊於室救之復甦張謀於夫之妹給之從已速避海外氏洋許之至海畔投水死迄今死處水清

如練者數尺余必明妻楊氏營嶺人年二十三夫事聞旌表亡事姑育子荼苦備

嘗于允文年二十二早殞媳單氏以段繼母江氏死自誓守志如姑旌其門曰雙節

蒙自人夫早卒撫其孤繼繼聘萬氏未娶繼忽首
萬氏父母欲令改適氏不從卒歸段門事夫甚謹

繼卒從姑趙署妻張氏蒙自人守節八十二年壽登百歲同隸萬續妻王氏

年二十夫卒父母欲奪其志毀面不揚日華妻向
從子孫皆早殞歷撫遺孤苦節最著

氏蒙自人夫早卒時有王重儀者扶兵勢欲娶之氏不從舅姑懼禍乃歸之母家卒為所迫屆期

來迎沐浴自繼死樊氏女新安所人許聘諸生胡啟愚以家貧弗克妻祖母欲奪而嫁之

女聞自劉世暉妻李氏建水州人崇禎四年普首之亂度不能免同媳曹氏

並孫女三人閩門死節杜存愛妻王氏皆莪人土寇入境被執至石山莆奮身投

巖下頭面皆破痛張廷祚妻李氏蒙自人土賊逼馬不已賊怒殺之

賊戰死夫赴兄難亦死氏年尚少或勸其改適氏矢志守孤年九十餘卒同縣杜雲漢妻吳氏年二

十一夫亡安貧守節歷六十餘終

王世貞妻董氏

寧州人夫任泌陽知縣死流賊

之難氏忍死撫孤苦節最著

本朝鄒岱妻謝氏

建水人夫因哭母嘔血謝劉股救之夫卒苦節自矢

王璽妻

張氏

建水人年二十夫卒苦志撫遺腹子成人

年旌余天培妻唐氏

建水人年二十三夫遊學卒於外訃至氏恸絕俟櫬歸葬畢遂

自縊以殉同州鍾仁妻師氏陳王明妻趙氏曹希彬妻劉氏皆以苦節稱

許爾成妻李

氏

石屏州人夫為諸生早卒撫子成立於康熙年旌同州揚蘭芳妻湯氏亦以節孝旌表

顧王紀妻劉氏

寧州人年二十四夫亡截髮自陳夫苦節四十三年雍正年旌

堯妻官氏

通海人年十六夫亡苦節四十餘年雍正年旌

李修妻譚氏

蒙目人土酋李世藩叛夫被害氏年二十一携兩幼子遠適艱難萬狀後二子又卒媳熊氏官氏俱

夫志靡他一門三節詔旌其門

李玉聲妻官氏

蒙自人年二十六夫卒苦節三

十年雍正年旌同縣李金聲繼室熊張孔聲妻氏年二十五夫亡事姑育子苦節最著

揚氏

河西人年二十八夫亡忍死以奉翁姑撫子成立苦節四十餘年卒

王自寧妻

蕭氏

建水人茹苦守節乾隆十一年旌表同縣譚訓妻林氏李琛妻王氏陳應祿妻曹氏舉

人劉廷樾妻嚴氏外委楊翰若妻周氏生員羅成仁妻許氏劉邦偉妻陳氏饒殿甲妻黃氏李珮妻

宋氏周顯張妻戴氏黃錦妻王氏譚經章妻張氏
趙良賢妻何氏許台柄妻楊氏牟濟川妻陳氏朱

駒妻王氏呂廷璽妻謝氏張廷訓妻沈氏
生員劉明妻洪氏俱以節孝先後旌表
馬為龍

妻白氏石屏州人乾隆
十三年旌表
吳允謙妻楊氏阿迷州人
年二十二

夫亡守節撫孤俱克成立乾隆十七年旌表
州葉壽世妻趙氏徐秉仁妻樂氏並膺旌表

生員張璐妻章氏寧州人甘貧守節乾隆二年
旌表同州武生趙之珩妻楊氏

趙聯魁妻劉氏生員蔣謙妻祁氏通海人年十九
先後旌表夫亡引刀自刎

以救免乃剪髮自誓養衰親撫嗣子慈孝兼至乾
隆六年旌表同縣生員蔣誠妻許氏舉人張縉

妻李氏楊顯妻唐氏曾醇妻周氏武舉周行妻常
氏生員沈瓊妻徐氏副貢程昕妻陳氏先後旌

未張世儒妻章氏

河西人守節事繼姑姑失明氏每夕虔禱未幾姑日復明人以

為氏誠孝所感同縣廉生常文指妻張氏即通海節婦張縉妻李氏長女年十九適常生子良夫故

養舅姑生死盡禮念良孤弱復繼堂姪肇昌視如一體二子皆列名屏序乾隆十九年旌表揚

元妻張氏

皆莪人年二十夫歿奉事翁姑三十年如一日乾隆十七年旌表同縣杜喬

妻趙氏唐繼美妻龍氏生員孫生員湯中妻王氏自趙妻柏氏皆先後旌表

蒙白人乾隆四年以節孝旌表同縣劉世貞妻段氏生員張元標妻尹氏生員侯定世繼妻楊氏

陳爵妻楊氏監生尹榮妻湯氏楊縉妻朱氏監生尹宗淮妻黃氏萬卓妻李氏王熙道妻高氏監生

歐陽元熊妻趙氏監生談履寬妻李氏又尹輝妻何氏楊有馮妻朱氏尹宗湯妻蘇氏皆於乾隆四

年以後先
後旌表

仙釋明姚成

臨安人少孤磊落不喜章句慨然慕冲舉術人勸之娶不應俄遇異人飲以酒

香氣馥郁仰觀天表若有所見遂能言風雨陰晴休咎事雜以滑稽人咸異焉手執一芭蕉葉四時

皆有青色戲為人致書燕邸王盤通海人日與羣晨去暮歸居無何失所在兒嬉戲元旦以

一竹竿令羣兒閉目騎之風聲盈耳至一大都銀花火樹駭人心目夜半歸謂之曰適往江南觀燈

耳後不慧心號妙空通海馬氏子祀髮秀山不識知所終文字惟反觀冥坐常禮觀音大士十

年如一日遇禱雨默然危坐靈雨應之後至省城建節竹寺居焉

土產莎羅布

出建

紫石

出石屏

石青

出阿迷寧州

紋

布 花石

鶉鷄

出通海鷄身鴨掌上
已前來重陽前去

勝沉魚

出河

西

欽定大清一統志卷三百七十一

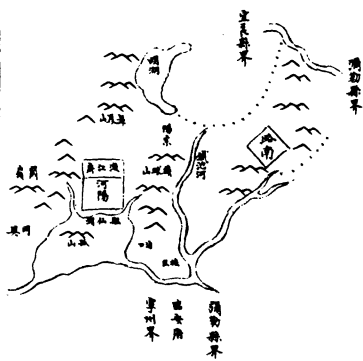
徵

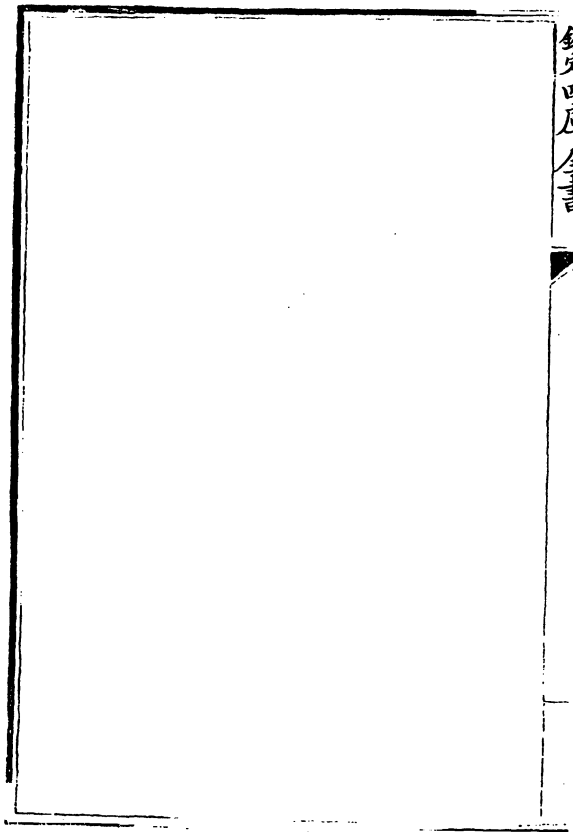
江

府

固

潯江府圖





激江府表

縣陽河	府江激		
俞元縣 <small>屬益州郡</small>		益州郡地	兩漢
俞元縣		建寧郡地	三國漢
俞元縣 <small>屬建寧郡</small>		建寧郡地	晉
省		建寧郡地	宋
俞元縣 <small>後置屬晉寧郡</small>			齊
荒廢			梁
			隋
梁水縣 <small>初屬南寧州武德七年割屬西寧州</small>		恭州地後蒙氏置河陽郡	唐
段氏強宗		大理段氏為羅加部	宋
河陽縣 <small>路治初置羅伽千戶至元十六年升為州二十六年降滿錄</small>	河陽縣	憲宗六年置羅伽萬戶至元三年改為中路十六年升為激江路屬雲南行省治河陽	元
陽宗縣 <small>初立本部屬千戶至</small>	陽宗縣	改為府屬雲南布政司	明
陽宗縣	陽宗縣		

江川縣	新興州
益州郡地	益州郡地
	新興縣 屬建寧郡 江左立
	新興縣
	新興縣 屬建平郡
	荒廢
絳縣 初屬南寧 州後屬黎 州	求州 貞觀二十 三年置屬 戎州都督 府後蒙氏 置益寧州
元十三年 為縣屬滋 江路	新興州 初立郡傍 十戶尋改 休納縣至 元十三年 於縣置州 復省休納 縣入州屬 滋江路
江川縣 屬滋江府 崇禎七年 移治	新興州 屬滋江府 洪武十五 年省普舍 州 州 普舍縣

路南州

益州郡地

昆州地
名路南

初立千戶
十三年改
為縣屬新
興州

研和縣

初立百戶
至元十三
年改為縣
屬新興州

初立呼龍
縣後省入
研和

路南州
路南州

初立落蒙
屬江府

初立落蒙
屬江府
十三年改
為州屬
江路

邑市縣
邑市縣

至元十三
年即邑市
屬路南州
成化中省

彌查二城入
立縣屬新
興州
至元中又
即彌沙等
五城立彌
沙縣二十
四年併入
芭市